



ДЕПАРТАМЕНТ ФИНАНСОВ АДМИНИСТРАЦИИ ТОМСКОЙ ОБЛАСТИ

ИНФОРМАЦИОННЫЙ МЕМОРАНДУМ

Организатор займа



Областное государственное
специализированное учреждение
«ТОМСКАЯ РАСЧЕТНАЯ ПАЛАТА»

Андеррайтер

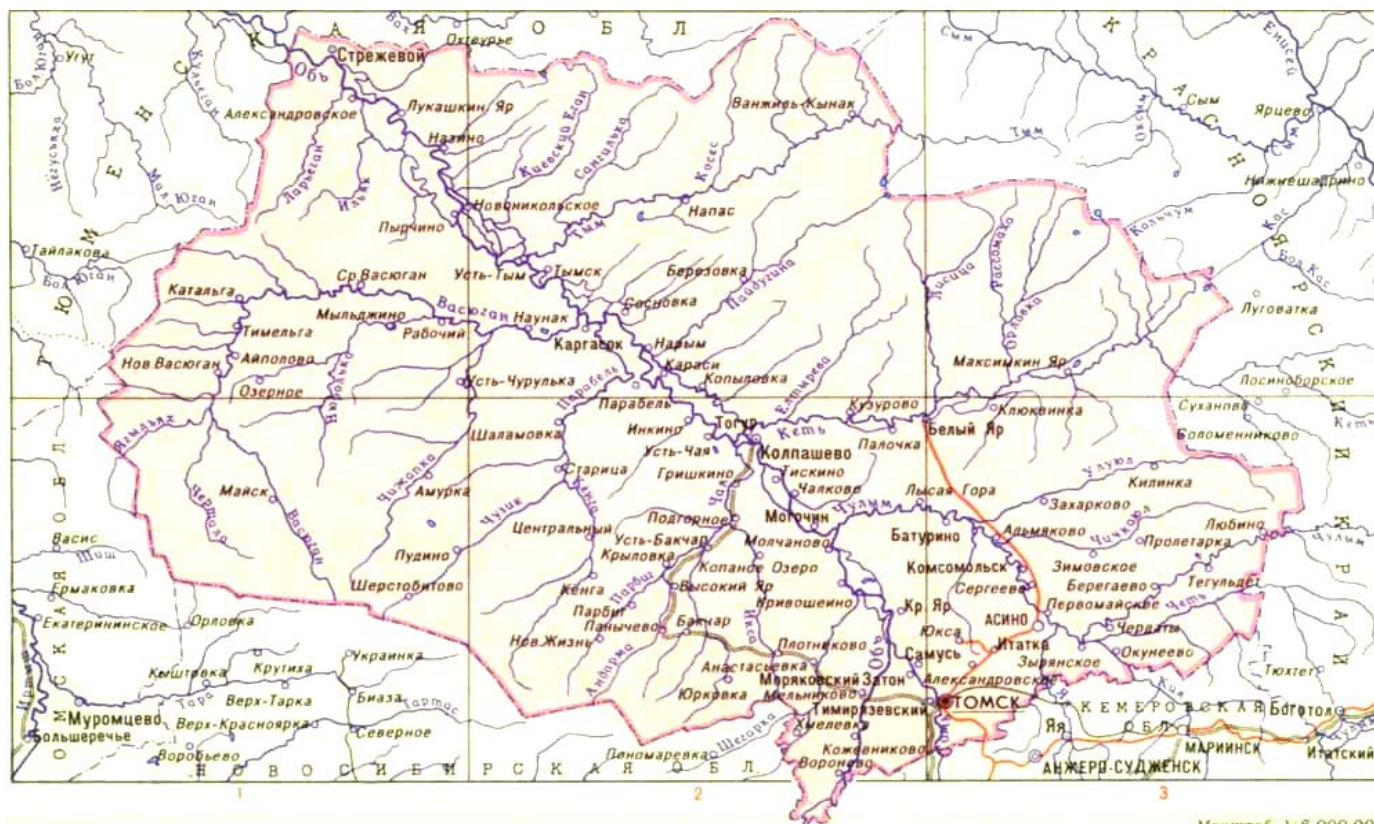


РОСБАНК

Акционерный коммерческий банк **«РОСБАНК»**
(Открытое акционерное общество)

2003

Карта Томской области



Масштаб 1:6 000 000

Содержание

<u>УВЕДОМЛЕНИЯ</u>	6
<u>КРАТКАЯ ИНФОРМАЦИЯ ОБ ЭМИТЕНТЕ И ИНЫХ УЧАСТНИКАХ РАЗМЕЩЕНИЯ И ОБРАЩЕНИЯ ОБЛИГАЦИЙ</u>	10
<u>ЭМИТЕНТ</u>	10
<u>ОРГАНИЗАТОР ЗАЙМА</u>	10
<u>АНДЕРРАЙТЕР</u>	10
<u>ПЛАТЕЖНЫЙ АГЕНТ</u>	10
<u>УПОЛНОМОЧЕННЫЙ ДЕПОЗИТАРИЙ</u>	11
<u>МЕСТО ОБРАЩЕНИЯ ОБЛИГАЦИЙ</u>	11
<u>ДОСТУП К ИМЕЮЩИМСЯ ДОКУМЕНТАМ</u>	11
<u>ОСНОВНЫЕ УСЛОВИЯ РАЗМЕЩЕНИЯ ОБЛИГАЦИЙ ТОМСКОЙ ОБЛАСТИ</u>	12
<u>ОПИСАНИЕ ОБЛИГАЦИЙ</u>	14
<u>ОБЩИЕ СВЕДЕНИЯ</u>	14
<u>ПРАВА, ПРЕДОСТАВЛЯЕМЫЕ КАЖДОЙ ОБЛИГАЦИЕЙ ВЫПУСКА</u>	14
<u>ФОРМА ОБЛИГАЦИЙ И ПОРЯДОК ИХ ОБРАЩЕНИЯ</u>	15
<u>ПЛАТЕЖИ ПО ОБЛИГАЦИЯМ И ПОГАШЕНИЕ ОБЛИГАЦИЙ</u>	15
<u>ПРИОСТАНОВКА ОПЕРАЦИЙ ПО СЧЕТАМ ДЕПО, СВЯЗАННЫХ С ДВИЖЕНИЕМ ОБЛИГАЦИЙ</u>	18
<u>НЕКОТОРЫЕ АСПЕКТЫ РОССИЙСКОГО НАЛОГООБЛОЖЕНИЯ</u>	20
<u>НАЛОГ НА ПРИБЫЛЬ ОРГАНИЗАЦИЙ</u>	20
<u>Налогообложение Купонного дохода</u>	20
<u>Налогообложение дохода от продажи Облигаций и порядок уменьшения прибыли при убытках от владения Облигациями</u>	21
<u>НАЛОГ НА ДОХОДЫ ИНОСТРАННЫХ ОРГАНИЗАЦИЙ ИЗ ИСТОЧНИКОВ В РФ</u>	22
<u>Налогообложение Купонного Дохода</u>	22
<u>Обложение налогом прибыли от реализации Облигаций</u>	22
<u>НАЛОГ НА ДОХОДЫ ФИЗИЧЕСКИХ ЛИЦ</u>	22
<u>ПРОЦЕДУРА ПРЕДВАРИТЕЛЬНОГО ОСВОБОЖДЕНИЯ ОТ НАЛОГА НА ДОХОДЫ ИЗ ИСТОЧНИКОВ В РОССИЙСКОЙ ФЕДЕРАЦИИ</u>	23
<u>ПРИМЕНЕНИЕ ПОЛОЖЕНИЙ СОГЛАШЕНИЯ ОБ ИЗБЕЖАНИИ ДВОЙНОГО НАЛОГООБЛОЖЕНИЯ – ПРЕДВАРИТЕЛЬНОЕ ИЗВЕЩЕНИЕ</u>	23
<u>ПРИМЕНЕНИЕ ПОЛОЖЕНИЙ СОГЛАШЕНИЯ ОБ ИЗБЕЖАНИИ ДВОЙНОГО НАЛОГООБЛОЖЕНИЯ - ВОЗВРАТ НАЛОГА</u>	24
<u>Прочие налоги</u>	24
<u>ОГРАНИЧЕНИЯ ПО ОБРАЩЕНИЮ ОБЛИГАЦИЙ</u>	25

<u>ОБЩАЯ ИНФОРМАЦИЯ</u>	26
<u>СУЩЕСТВЕННЫЕ ИЗМЕНЕНИЯ</u>	26
<u>УВЕДОМЛЕНИЯ</u>	26
<u>ФАКТОРЫ РИСКА</u>	26
<u>ПОЛИТИЧЕСКИЕ РИСКИ</u>	26
<u>ЭКОНОМИЧЕСКИЕ РИСКИ</u>	27
<u>РИСКИ ИЗМЕНЕНИЯ В БЮДЖЕТНОЙ СИСТЕМЕ РОССИЙСКОЙ ФЕДЕРАЦИИ</u>	27
<u>СОЦИАЛЬНЫЕ РИСКИ</u>	28
<u>ИНФЛЯЦИОННЫЕ И ВАЛЮТНЫЕ РИСКИ</u>	28
<u>ОТСУТСТВИЕ РЫНКА ОБЛИГАЦИЙ И ВОЗМОЖНОСТЬ СИЛЬНЫХ КОЛЕБАНИЙ ЦЕНЫ ОБЛИГАЦИЙ</u>	28
<u>РИСКИ, СВЯЗАННЫЕ С НАЛОГООБЛОЖЕНИЕМ</u>	29
<u>ТОЧНОСТЬ ФИНАНСОВОЙ И СТАТИСТИЧЕСКОЙ ИНФОРМАЦИИ</u>	29
<u>РЕЙТИНГОВАЯ ОЦЕНКА</u>	29
<u>ТОМСКАЯ ОБЛАСТЬ</u>	30
<u>ИСТОРИЯ</u>	30
<u>ГЕОГРАФИЧЕСКАЯ ХАРАКТЕРИСТИКА, ПЛОЩАДЬ И НАСЕЛЕНИЕ</u>	30
<u>ПРИРОДНЫЕ РЕСУРСЫ</u>	31
<u>МИНЕРАЛЬНО-СЫРЬЕВЫЕ РЕСУРСЫ</u>	31
<u>ВОДНЫЕ РЕСУРСЫ</u>	31
<u>ЛЕСНЫЕ РЕСУРСЫ</u>	31
<u>СИСТЕМА ГОСУДАРСТВЕННЫХ ОРГАНОВ В ТОМСКОЙ ОБЛАСТИ</u>	32
<u>ПРЕДСТАВИТЕЛЬНЫЙ ОРГАН ВЛАСТИ</u>	32
<u>ИСПОЛНИТЕЛЬНЫЙ ОРГАН ВЛАСТИ</u>	35
<u>ГЛАВА АДМИНИСТРАЦИИ (ГУБЕРНАТОР) ТОМСКОЙ ОБЛАСТИ</u>	37
<u>ЭКОНОМИКА ТОМСКОЙ ОБЛАСТИ</u>	38
<u>ПРОМЫШЛЕННОСТЬ</u>	39
<u>СЕЛЬСКОЕ ХОЗЯЙСТВО</u>	43
<u>ТРАНСПОРТ</u>	44
<u>СВЯЗЬ</u>	45
<u>НАУКА</u>	45
<u>ИНВЕСТИЦИИ</u>	46
<u>СТРОИТЕЛЬСТВО</u>	51
<u>ВНЕШНЕЭКОНОМИЧЕСКАЯ ДЕЯТЕЛЬНОСТЬ</u>	52
<u>ФИНАНСОВОЕ СОСТОЯНИЕ ТОМСКОЙ ОБЛАСТИ</u>	54
<u>ПРЕДСТАВЛЕНИЕ ФИНАНСОВОЙ ИНФОРМАЦИИ</u>	54

<u>Общие положения</u>	54
<u>Источники информации</u>	54
<u>Принципы бухгалтерского учета</u>	54
<u>Бюджетная система и бюджетный процесс</u>	54
<u>Бюджеты Томской области за 2001-2002 гг.</u>	59
<u>Бюджет Томской области на 2003 год</u>	63
<u>Долги (обязательства) Томской области.</u>	66
<u>Источники доходов Томской области</u>	71

УВЕДОМЛЕНИЯ

Департамент финансов Администрации Томской области («Эмитент») осуществляет размещение («Размещение») облигаций биржевого внутреннего займа Томской области, выпускаемых в форме государственных документарных ценных бумаг на предъявителя с обязательным централизованным хранением (учетом) в количестве 400 000 (Четыреста тысяч) штук, каждая номинальной стоимостью 1 000 (Одна тысяча) рублей, общей номинальной стоимостью 400 000 000 (Четыреста миллионов) рублей, с фиксированным купонным доходом и сроком обращения 2 (Два) календарных года с даты начала размещения облигаций («Облигации»), на основании

- Федерального закона от 29 июля 1998 г. № 136-ФЗ «Об особенностях эмиссии и обращения государственных и муниципальных ценных бумаг»,
- Закона Томской области «Об областном бюджете на 2003 год» от 15 декабря 2002 г. № 92-ОЗ (с учетом изменений и дополнений),
- Генеральных условий эмиссии и обращения облигаций биржевого внутреннего займа Томской области, утвержденных постановлением Администрации Томской области от 20.06.2003 г. №27а («Генеральные условия»),
- Условий эмиссии и обращения облигаций биржевого внутреннего займа Томской области 2003 года, утвержденных Приказом департамента финансов Администрации Томской области от 28.08.2003 г. №15 и зарегистрированных Министерством финансов Российской Федерации 14.10.2003г., регистрационный номер TMS-006/00166 («Условия»), и
- Решения об эмиссии облигаций биржевого внутреннего займа Томской области, утвержденного приказом департамента финансов Администрации Томской области от 03.11.2003 №25 («Решение»).

Каждая Облигация имеет 4 (Четыре) купона. Купонный период составляет 6 (Шесть) календарных месяцев.

Первый купонный период начинается с даты начала размещения Облигаций и заканчивается через 6 (Шесть) календарных месяцев. Второй и последующие купонные периоды начинаются с даты окончания предыдущего купонного периода и заканчиваются через 6 (Шесть) календарных месяцев. Купонный доход выплачивается в последний день купонного периода. Последний купонный доход выплачивается в дату погашения Облигаций.

Размещение Облигаций, организацию их вторичного обращения осуществляет Андеррайтер выпуска («Андеррайтер»):

Акционерный коммерческий банк «РОСБАНК» (открытое акционерное общество), лицензия на совершение банковских операций № 2272 выдана Центральным Банком Российской Федерации 27 января 2003 года;

- местонахождение: 107078, г. Москва, ул. Маши Порываевой, д.11;
- телефон: (095) 234-09-47;
- корреспондентский счет: 30101810000000000256 в ОПЕРУ Московского ГТУ Банка России;
- БИК 044525256;

- ИНН 7730060164.

Настоящий Информационный меморандум предоставляется исключительно в информационных целях. Он не является составной частью документов, подлежащих представлению в какие-либо регистрирующие или иные государственные органы Российской Федерации или какого-либо иностранного государства в связи с регистрацией ценных бумаг, описанных в настоящем документе. При ознакомлении с Информационным меморандумом каждому потенциальному Инвестору рекомендуется также ознакомиться с Генеральными условиями, Условиями и Решением.

Настоящий Информационный меморандум является информационным документом для потенциальных Инвесторов и представлен в том виде, который поможет им получить дополнительную информацию об Эмитенте Облигаций и Томской области в целом и оценить риски, связанные с приобретением Облигаций. Информационный меморандум составлен таким образом, чтобы предоставить потенциальным Инвесторам информацию сверх минимального объема, раскрытие которого обязательно в соответствии с требованиями законодательства Российской Федерации при выпуске облигаций субъектами Российской Федерации.

Ни одно лицо не уполномочено предоставлять в связи с размещением Облигаций какую-либо информацию или делать какие-либо иные заявления, за исключением информации и заявлений, содержащихся в Генеральных условиях, Условиях, Решении и настоящем Информационном меморандуме. Если такая информация была предоставлена или такое заявление было сделано, то на них не следует опираться как на информацию или заявления, санкционированные Эмитентом, Организатором займа или Андеррайтером.

Настоящий Информационный меморандум не является предложением о продаже или предложением о покупке Облигаций или любых иных ценных бумаг какому-либо лицу в Российской Федерации или в любой иной стране или регионе. Настоящий Информационный меморандум не является рекламным материалом относительно Облигаций, продажи или покупки Облигаций или любых иных ценных бумаг в России или в любой иной стране или регионе.

Ни одна из российских или иностранных национальных, региональных или местных комиссий по рынку ценных бумаг или какой-либо иной орган, регулирующий порядок совершения операций с ценными бумагами, не давал никаких специальных рекомендаций по поводу приобретения Облигаций. Кроме того, вышеуказанные органы не рассматривали настоящий документ, не подтверждали и не определяли его адекватность, полноту или точность.

Эмитент после проведения добросовестной проверки принимает на себя ответственность за информацию, содержащуюся в настоящем Информационном меморандуме, и подтверждает, что эта информация является правдивой и точной во всех существенных аспектах и не вводит в заблуждение. Мнения и намерения Эмитента, выраженные в настоящем документе, являются добросовестными мнениями и намерениями Эмитента. Представленная в настоящем документе информация, касающаяся Российской Федерации или иных субъектов Российской Федерации, подготовлена на основании общедоступных данных, которые не были дополнительно проверены или иным образом подтверждены Эмитентом. Эмитент принимает на себя ответственность исключительно за правильное воспроизведение полученной им вышеуказанной информации. Эмитент не принимает на себя иных обязательств, не делает никаких иных заявлений и не предоставляет иных гарантий относительно такой информации.

Заявления, относящиеся к Организатору займа и Андеррайтеру, опираются на информацию, предоставленную ими Эмитенту, исключительно для использования в настоящем документе. Ни вручение Информационного меморандума, ни размещение Облигаций ни при каких обстоятельствах не подразумевают отсутствия возможности неблагоприятных изменений в состоянии дел Эмитента после даты публикации Информационного меморандума, либо после даты внесения последних изменений и/или дополнений в Информационный меморандум. Инвесторы не должны предполагать, что любая информация, предоставленная в связи с размещением Облигаций, является верной на какую-либо иную дату, следующую за датой предоставления такой информации или за датой, указанной в документах, содержащих такую информацию, если эта дата отличается от даты предоставления информации.

Настоящий Информационный меморандум и любую прилагаемую к нему финансовую документацию не следует рассматривать как рекомендацию Организатора займа и Андеррайтера по приобретению Облигаций. Любое лицо, получившее настоящий Информационный меморандум, подтверждает, что такое лицо не полагалось на Организатора займа и Андеррайтера относительно полноты и точности Информационного меморандума и решения о приобретении Облигаций. Каждое такое лицо должно самостоятельно определить для себя значимость информации, содержащейся в Информационном меморандуме, и при покупке Облигаций должно опираться на дополнительные собственные исследования и иные проверки, которые сочтет необходимыми. Организатор займа и Андеррайтер не принимали и не принимают на себя обязательств по изучению положения дел и финансового состояния Эмитента в течение срока действия договоренностей, предусмотренных Информационным меморандумом, и не обязуются консультировать кого-либо из Инвесторов или потенциальных Инвесторов в Облигации относительно изложенной информации.

Томская область, как и другие субъекты Российской Федерации, выступает в отношениях, регулируемых российским гражданским законодательством, на равных началах с иными участниками этих отношений - гражданами и юридическими лицами. Согласно статье 16 Гражданского кодекса Российской Федерации, держатель Облигаций вправе предъявить в суде требования к Эмитенту о возмещении убытков, причиненных в результате незаконных действий (бездействия) Эмитента или его должностных лиц. При удовлетворении иска, взыскание денежных сумм производится за счет средств бюджета Эмитента, а при отсутствии денежных средств - за счет иного имущества Эмитента, составляющего соответствующую казну. Согласно статье 13 Федерального закона от 29 июля 1998 г. №136-ФЗ «Об особенностях эмиссии и обращения государственных и муниципальных ценных бумаг» способы, порядок и источники финансирования расходов по обслуживанию обязательств, возникших в результате эмиссии Облигаций, регулируются бюджетным законодательством Российской Федерации. Поэтому если средства на обслуживание обязательств по Облигациям не были бы выделены в бюджете Эмитента, или предельный объем расходов на обслуживание государственного долга Эмитента был бы превышен, держатели Облигаций могли бы не получить удовлетворения своих требований из бюджетных средств даже при наличии исполнительных документов, выданных на основании решения суда. Однако фактически средства на обслуживание обязательств по Облигациям были выделены в бюджете Эмитента согласно Закону Томской области «Об областном бюджете на 2003 год», и Эмитент не ожидает, что предельный объем расходов на обслуживание долга Эмитента будет превышен.

Томская область является полноправным субъектом Российской Федерации и не отказывалась от права применения иммунитета в отношении принудительного

исполнения судебных и арбитражных решений, вынесенных в любом государстве в отношении Томской области. Эмитент может воспользоваться ссылкой на иммунитет в судебном споре по обязательствам, связанным с выпуском, обращением и погашением Облигаций и воспрепятствовать вынесению решения иностранных судебных органов, обязывающих Эмитента совершить определенные действия или обращающих взыскание на имущество Эмитента. Таким образом, держатели Облигаций могут столкнуться с затруднениями при осуществлении судебной защиты своих имущественных прав по Облигациям в иностранных судах. В случае, если держатель Облигаций сможет получить решение иностранного суда, вынесенное в его пользу, обращение взыскания на имущество Эмитента в Российской Федерации будет возможным только после того, как российский суд вынесет свое решение о признании и приведении в исполнение иностранного судебного решения. Такое признание и приведение в исполнение возможно только при наличии соответствующего международного договора о признании и приведении в исполнение судебных решений между Российской Федерацией и государством, в суде которого вынесено решение в пользу держателя Облигаций. Кроме того, процедура признания и приведения в исполнение иностранного судебного решения будет осуществляться в соответствии с положениями Гражданско-процессуального кодекса и других нормативных актов. Согласно действующему российскому законодательству, российский суд может отказать в разрешении принудительного исполнения иностранного судебного решения, в частности, если рассмотрение дела относится к исключительной компетенции российского суда или исполнение решения иностранного суда противоречит суверенитету Российской Федерации либо основным принципам российского законодательства.

В настоящем Информационном меморандуме «рубли», «руб.» или «рубл.» означают официальную валюту Российской Федерации; «доллары США», «доллары», «долл.», и «USD» означают официальную валюту Соединенных Штатов Америки; «млрд.», «млн.» и «тыс.» применительно к денежным суммам означают, соответственно, «миллиард», «миллион» и «тысяча». Пересчет из рублей в доллары произведен исключительно для удобства читателя. Ни Эмитент, ни Организатор займа, ни Андеррайтер выпуска Облигаций не делают заявлений о том, что указанные в настоящем Информационном меморандуме суммы в рублях или в долларах могли или могут в действительности быть пересчитаны в доллары или в рубли по какому-либо определенному курсу или вообще пересчитаны на какую-либо дату или за какой-либо период в валюту, отличную от той, в которой они указаны. Любые представленные в настоящем Информационном меморандуме данные за не завершившиеся периоды, в том числе на начало 2003 г., получены на основании предварительных добросовестных оценок, если иное не указано в Информационном меморандуме.

КРАТКАЯ ИНФОРМАЦИЯ ОБ ЭМИТЕНТЕ И ИНЫХ УЧАСТНИКАХ РАЗМЕЩЕНИЯ И ОБРАЩЕНИЯ ОБЛИГАЦИЙ

Эмитент

Департамент финансов Администрации Томской области.

- Место нахождения: Российская Федерация 634069, г.Томск, пр. Ленина, д. 111;
- Тел.: (3822) 51-25-15; факс: (3822) 51-47-08.

Организатор займа

Областное государственное специализированное учреждение «ТОМСКАЯ РАСЧЕТНАЯ ПАЛАТА» (ОГСУ «ТОМСКАЯ РАСЧЕТНАЯ ПАЛАТА»).

- Место нахождения: Российская Федерация 634069, г.Томск, пр. Ленина, д. 111;
- Тел.: (3822) 51-12-12; факс: (3822) 51-12-09.

Андеррайтер

Акционерный коммерческий банк «РОСБАНК» (открытое акционерное общество), (АКБ «РОСБАНК»).

- Лицензии:
№ 2272 (на совершение банковских операций), выдана Центральным Банком Российской Федерации 27.01.2003 г.;
- 177-05721-100000 (на осуществление брокерской деятельности), выдана ФКЦБ РФ 6.11.2001 г. без ограничения срока действия;
- Идентификационный номер налогоплательщика: 7730060164;
- Место нахождения: 107078, Россия, г. Москва, ул. Маши Порываевой, 11.
Почтовый адрес: Россия, 107078, г. Москва, ул. Маши Порываевой, 11, а/я 208;
- Тел.: (095) 234-90-82; факс: (095) 204-95-98.

Платежный агент

Акционерный коммерческий банк «РОСБАНК» (открытое акционерное общество), (АКБ «РОСБАНК»).

- Лицензии:
№ 2272 (на совершение банковских операций), выдана Центральным Банком Российской Федерации 27.01.2003 г.;
- 177-05721-100000 (на осуществление брокерской деятельности), выдана ФКЦБ РФ 6.11.2001 г. без ограничения срока действия;
- Идентификационный номер налогоплательщика: 7730060164;

- Место нахождения: 107078, Россия, г. Москва, ул. Маши Порываевой, 11. Почтовый адрес: Россия, 107078, г. Москва, ул. Маши Порываевой, 11, а/я 208;
- Тел.: (095) 234-90-82; факс: (095) 204-95-98.

Уполномоченный депозитарий

Некоммерческое партнерство «Национальный Депозитарный Центр», НДЦ.

- Номер лицензии: 177-03431-000100 (на осуществление депозитарной деятельности), выдана ФКЦБ РФ 04.12.2000 г. без ограничения срока действия;
- Идентификационный номер налогоплательщика: 7706131216;
- Место нахождения: 117049, Россия, г. Москва, ул. Житная, д.12. Почтовый адрес: 125009, г. Москва, Средний Кисловский пер., д. 1/13;
- Тел.: (095) 956-27-89, 956-27-90.

Место обращения облигаций

ЗАО «ММВБ», созданное и действующее в соответствии с законодательством РФ, расположенное по адресу: 103009, г. Москва, Большой Кисловский пер., д. 13, стр. 1 (почтовый адрес: 103009, г. Москва, Большой Кисловский пер., д.13, стр.1), осуществляет деятельность профессионального участника рынка ценных бумаг в качестве организатора торговли и клирингового центра на основании Лицензий №077-05870-000001 и №077-05869-000010, выданных ФКЦБ РФ 26 февраля 2002 г. без ограничения срока действия.

ДОСТУП К ИМЕЮЩИМСЯ ДОКУМЕНТАМ

В течение всего времени, пока Облигации будут находиться в обращении, любое заинтересованное лицо по указанному в Информационном меморандуме адресу Эмитента, Организатора займа и Андеррайтера вправе получить копии* Генеральных условий, Условий, Решения, Закона Томской области «Об областном бюджете на 2003 год» от 15 декабря 2002 г. N 92-ОЗ, а также настоящего Информационного меморандума.

С информацией о выпуске можно также ознакомиться на сайтах Департамента финансов Администрации Томской области **www.findep.tomsk.gov.ru**, ОГСУ «ТОМСКАЯ РАСЧЕТНАЯ ПАЛАТА» **www.trp.tomsk.gov.ru** АКБ «РОСБАНК» **www.rosbank.ru**.

* за предоставление копий может взиматься плата, размер которой не превышает затраты на их изготовление.

ОСНОВНЫЕ УСЛОВИЯ РАЗМЕЩЕНИЯ ОБЛИГАЦИЙ ТОМСКОЙ ОБЛАСТИ

Эмитент

Департамент финансов Администрации Томской области

Размещаемые ценные бумаги

Облигации биржевого внутреннего займа Томской области, выпускаемые в форме государственных документарных ценных бумаг на предъявителя с обязательным централизованным хранением (учетом) в количестве 400 000 (Четыреста тысяч) штук, номинальной стоимостью 1000 (Одна тысяча) рублей каждая, общей номинальной стоимостью 400 000 000 (Четыреста миллионов) рублей, с фиксированным купонным доходом и сроком обращения 2 (Два) календарных года с даты начала размещения облигаций. Государственный регистрационный номер выпуска RU25011TMS0.

Купонные выплаты

Каждая Облигация имеет 4 (Четыре) купона, купонный период составляет 6 (Шесть) календарных месяцев. Первый купонный период начинается с даты начала размещения Облигаций и заканчивается через 6 (Шесть) календарных месяцев. Второй и последующие купонные периоды начинаются с даты окончания предыдущего купонного периода и заканчиваются через 6 (Шесть) календарных месяцев. Купонный доход выплачивается в последний день купонного периода, последний купонный доход выплачивается в дату погашения облигаций.

Ставки купонного дохода являются фиксированными для каждого купонного периода и определяются в Решении.

Величина купонного дохода определяется по формуле:

$$КД = N * C * K / (365 * 100\%), \text{ где}$$

КД – величина купонного дохода, в рублях;

N – номинал Облигаций, в рублях;

C – ставка купонного дохода, в процентах годовых;

K – количество календарных дней в текущем купонном периоде.

Сертификат и система учета прав на Облигации.

Облигации выпускаются в документарной форме с оформлением на весь объем выпуска сертификата, подлежащего централизованному хранению в Уполномоченном депозитарии. Выдача сертификата владельцам Облигаций не предусматривается. Депозитарный учет операций с Облигациями

осуществляется Национальным депозитарным центром (НДЦ), выполняющим функции Уполномоченного депозитария, и депозитариями, на счетах депо которых учитываются Облигации. Права на Облигации, которые хранятся и (или) учитываются в Депозитариях, считаются переданными с момента внесения Депозитариями приходной записи по счету депо приобретателя Облигаций (клиента, депонента).

Дата начала размещения Облигаций

19 ноября 2003 г.

Дата окончания размещения Облигаций

Датой окончания размещения Облигаций является 31 декабря 2003 года или дата размещения последней Облигации выпуска в зависимости от того, какая из указанных дат наступит ранее

Дата погашения

19 ноября 2005 г.

Порядок Размещения Облигаций

Размещение Облигаций осуществляется путем отчуждения Эмитентом и/или Андеррайтером Облигаций первым владельцам Облигаций посредством заключения гражданско-правовых сделок в соответствии с законодательством Российской Федерации, Генеральными условиями, Условиями и Решением.

Вторичное обращение

Обращение Облигаций на вторичном рынке осуществляется путем заключения гражданско-правовых сделок, предусмотренных законодательством Российской Федерации. Вторичное обращение Облигаций начинается со дня, следующего за днем начала размещения Облигаций, и продолжается весь период обращения Облигаций в соответствии с Решением за исключением периодов приостановления операций по счетам депо.

Использование средств от размещения

Средства от размещения используются с целью покрытия дефицита бюджета Томской области

Регулирующее право

Облигации выпускаются в соответствии с законодательством Российской Федерации

ОПИСАНИЕ ОБЛИГАЦИЙ

Общие сведения

Департамент финансов Администрации Томской области («Эмитент») осуществляет размещение («Размещение») облигаций биржевого внутреннего займа Томской области, выпускаемых в форме государственных документарных ценных бумаг на предъявителя с обязательным централизованным хранением (учетом) в количестве 400 000 (Четыреста тысяч) штук, каждая номинальной стоимостью 1 000 (Одна тысяча) рублей, общей номинальной стоимостью 400 000 000 (Четыреста миллионов) рублей, с фиксированным купонным доходом и сроком обращения 2 (Два) календарных года с даты начала размещения облигаций («Облигации»), на основании

- Федерального закона от 29 июля 1998 г. № 136-ФЗ «Об особенностях эмиссии и обращения государственных и муниципальных ценных бумаг»,
- Закона Томской области «Об областном бюджете на 2003 год» от 15 декабря 2002 г. № 92-ОЗ (с учетом изменений и дополнений),
- Генеральных условий эмиссии и обращения облигаций биржевого внутреннего займа Томской области, утвержденных постановлением Администрации Томской области от 20.06.2003 г. №27а («Генеральные условия»),
- Условий эмиссии и обращения облигаций биржевого внутреннего займа Томской области 2003 года, утвержденных Приказом департамента финансов Администрации Томской области от 28.08.2003 г. №15 и зарегистрированных Министерством финансов Российской Федерации 14.10.2003г., регистрационный номер TMS-006/00166 («Условия»), и
- Решения об эмиссии облигаций биржевого внутреннего займа Томской области, утвержденного приказом департамента финансов Администрации Томской области от 03.11.2003 г. №25 («Решение»).

Дата начала размещения Облигаций - 19 ноября 2003 г.

Размещение Облигаций осуществляется путем отчуждения Эмитентом и/или Андеррайтером Облигаций первым владельцам Облигаций посредством заключения гражданско-правовых сделок в соответствии с законодательством Российской Федерации, Генеральными условиями, Условиями и Решением.

Датой окончания размещения Облигаций является 31 декабря 2003 г. или дата размещения последней Облигации выпуска в зависимости от того, какая из указанных дат наступит ранее.

Обращение Облигаций на вторичном рынке осуществляется путем заключения гражданско-правовых сделок, предусмотренных законодательством Российской Федерации. Вторичное обращение Облигаций начинается со дня, следующего за днем начала размещения Облигаций, и продолжается весь период обращения Облигаций в соответствии с Решением за исключением периодов приостановления операций по счетам депо.

Права, предоставляемые каждой Облигацией выпуска

Все Облигации равны между собой по объему предоставляемых ими прав.

Владельцами Облигаций могут быть юридические и физические лица - резиденты Российской Федерации. Нерезиденты могут приобретать Облигации в соответствии с законодательством Российской Федерации и нормативными актами Центрального Банка Российской Федерации.

Облигации предоставляют их владельцам право на получение номинальной стоимости Облигаций при их погашении и на получение купонного дохода в виде процента от номинальной стоимости Облигации, выплачиваемого в порядке, установленном Решением.

Владельцы Облигаций имеют право владеть, пользоваться и распоряжаться принадлежащими им Облигациями и совершать с Облигациями гражданско-правовые сделки в соответствии с законодательством Российской Федерации, Генеральными условиями, Условиями и Решением.

Права владельцев Облигаций при соблюдении ими установленного законодательством Российской Федерации порядка осуществления этих прав обеспечиваются Эмитентом.

Форма Облигаций и порядок их обращения

Облигации выпускаются в документарной форме на предъявителя с условием обязательного централизованного хранения (учета), с оформлением на весь выпуск глобального сертификата Облигаций («Сертификат»), передаваемого для учета и хранения в Национальный Депозитарный Центр («НДЦ»), который будет действовать в качестве Уполномоченного депозитария.

Сертификат на руки владельцам не выдается.

После погашения всех Облигаций производится снятие Сертификата с хранения и его погашение.

Депозитариями, осуществляющими учет и удостоверение прав на Облигации, учет и удостоверение передачи прав по Облигациям, являются профессиональные участники рынка ценных бумаг, осуществляющие депозитарную деятельность в соответствии с законодательством Российской Федерации и являющиеся депонентами Уполномоченного депозитария («Депозитарии»).

Право собственности на Облигации переходит от одного лица к другому лицу в момент осуществления приходной записи по счету депо приобретателя Облигаций в Уполномоченном депозитарии или Депозитариях.

Платежи по Облигациям и погашение Облигаций

Все расчеты по Облигациям осуществляются в валюте Российской Федерации.

Каждая Облигация имеет 4 (Четыре) купонных периода. Купонный период составляет 6 (Шесть) календарных месяцев.

Величина купонного дохода определяется по формуле:

$KД = N * C * K / (365 * 100\%)$, где

КД – величина купонного дохода, в рублях;

N – номинал Облигаций, в рублях;

C – ставка купонного дохода, в процентах годовых;

K – количество календарных дней в текущем купонном периоде.

Сумма выплаты по купонам в расчете на одну Облигацию определяется с точностью до одной копейки (округление производится по правилам математического округления. При этом под правилом математического округления следует понимать метод округления, при котором значение целой копейки (целых копеек) не изменяется, если первая за округляемой цифра равна от 0 до 4, и изменяется, увеличиваясь на единицу, если первая за округляемой цифра равна от 5 до 9).

Первый купонный период начинается с даты начала размещения Облигаций и заканчивается через 6 (Шесть) календарных месяцев. Второй и последующие купонные периоды начинаются с даты окончания предыдущего купонного периода и заканчиваются через 6 (Шесть) календарных месяцев. Купонный доход выплачивается в последний день купонного периода. Последний купонный доход выплачивается в дату погашения Облигаций.

Таблица 1. Расписание купонных выплат и расчет накопленного купонного дохода

№ купонного периода	1	2	3	4
Дата начала купонного периода	19.11.03	19.05.04	19.11.04	19.05.05
Дата окончания купонного периода	19.05.04	19.11.04	19.05.05	19.11.05
Длительность купонного периода в днях	182	184	181	184
Ставка купонного дохода, в процентах годовых (%)	13%	13%	12%	12%
Размер выплаты по купону в рублях на одну облигацию	64.82	65.53	59.51	60.49

Выплата купонного дохода по Облигациям производится владельцам Облигаций и/или номинальным держателям, уполномоченным на получение соответствующих сумм («Держатели Облигаций»), являющимся таковыми по состоянию на конец операционного дня Уполномоченного депозитария, предшествующего седьмому рабочему дню до даты купонной выплаты по Облигациям («Дата составления перечня Держателей Облигаций»).

При обращении Облигаций на вторичном рынке, а также при размещении Облигаций в период с даты, следующей за датой начала размещения Облигаций покупатель уплачивает продавцу цену Облигаций, включающую накопленный купонный доход, который рассчитывается на текущую дату по формуле:

$НКД = N * C / (365 * 100\%) * (K - K_i)$, где

НКД - накопленный купонный доход (руб.);

N – номинал Облигаций, в рублях;

C – ставка купонного дохода, в процентах годовых;

K – количество дней в текущем купонном периоде, рассчитываемое как разность даты окончания текущего купонного периода и даты окончания предыдущего купонного периода (или даты начала размещения Облигаций);

K_i - число дней до даты выплаты i -ого купона, рассчитываемое как разность даты окончания текущего купонного периода и текущей даты.

Сумма выплаты по купонам в расчете на одну Облигацию определяется с точностью до одной копейки (округление производится по Методу математического округления).

Дата погашения Облигаций - 19 ноября 2005 г.

При погашении Облигаций Держателям Облигаций выплачиваются номинальная стоимость Облигаций и купонный доход за последний купонный период.

Погашение Облигаций производится Держателям Облигаций по состоянию на последнюю Дату составления перечня держателей Облигаций.

Погашение Облигаций и/или выплата купонного дохода по Облигациям производится Платежным агентом, назначенным Эмитентом («Платежный агент»), путем перевода в день погашения и/или выплаты купонного дохода по Облигациям, соответственно, номинальной стоимости Облигаций и/или суммы купонного дохода по Облигациям на банковские счета Держателей Облигаций, являющихся депонентами Уполномоченного депозитария по состоянию на Даты составления перечня Держателей Облигаций. Не позднее следующего рабочего дня Эмитент или Платежный агент уведомляет Уполномоченный депозитарий обо всех произведенных выплатах. При этом Платежный агент производит выплаты по погашению Облигаций и/или выплаты купонных доходов по Облигациям при условии своевременного получения от Эмитента денежных средств в размере, необходимом для осуществления соответствующих выплат.

Уполномоченный депозитарий не позднее, чем за 3 (Три) рабочих дня до Даты выплаты купонного дохода и/или Даты погашения Облигаций, представляет Эмитенту и Платежному агенту список держателей Облигаций, являющихся депонентами Уполномоченного депозитария по состоянию на время и Даты составления перечня Держателей Облигаций, включающий в себя следующие данные:

- полное наименование Держателя Облигаций;
- количество Облигаций, учитываемых на счетах депо соответствующего Держателя Облигаций;
- место нахождения и почтовый адрес Держателя Облигаций;
- реквизиты банковского счета Держателя Облигаций, а именно:
- расчетный счет Держателя Облигаций;
- ИНН Держателя Облигаций;
- наименование банка Держателя Облигаций;
- корреспондентский счет банка Держателя Облигаций;
- банковский идентификационный код банка Держателя Облигаций;
- ИНН банка;
- налоговый статус Держателя Облигаций.

Держатели Облигаций самостоятельно отслеживают полноту и актуальность реквизитов банковского счета, представленных ими в Уполномоченный депозитарий. В случае, если указанные реквизиты были недостаточными (неполными), неактуальными и/или не были своевременно представлены Держателями Облигаций в Уполномоченный депозитарий, Уполномоченный депозитарий, Эмитент и Платежный агент не несут ответственности за задержку платежей.

Владелец Облигаций, не являющийся депонентом Уполномоченного депозитария, может уполномочить Депозитарий, в котором у него открыт счет депо, на получение сумм при погашении и/или выплате купонного дохода по Облигациям, причитающихся владельцу Облигаций.

В случае, если номинальный держатель не уполномочен владельцами на получение сумм доходов и/или погашения по Облигациям, номинальному держателю необходимо

предоставить в Уполномоченный депозитарий, не позднее чем за 6 (Шесть) рабочих дней до Даты выплаты купонного дохода и/или погашения Облигаций, список владельцев Облигаций, который должен содержать:

- полное наименование владельца Облигаций (Ф.И.О. владельца - физического лица);
- количество Облигаций, учитываемых на счетах депо владельца или междепозитарном счете номинального держателя Облигаций, уполномоченного получать суммы доходов и/или погашения по Облигациям;
- место нахождения и почтовый адрес лица, уполномоченного получать суммы доходов и/или погашения по Облигациям;
- реквизиты банковского счета лица, уполномоченного получать суммы доходов и/или погашения по Облигациям, а именно:
 - номер счета;
 - наименование банка, в котором открыт счет;
 - корреспондентский счет банка, в котором открыт счет;
 - банковский идентификационный код банка, в котором открыт счет.
- идентификационный номер налогоплательщика (ИНН) лица, уполномоченного получать суммы доходов и/или погашения по Облигациям;
- ИНН банка, в котором открыт счет;
- налоговый статус лица, уполномоченного получать суммы доходов и/или погашения по Облигациям.

Физическое лицо для получения купонного дохода по Облигациям и/или сумм от погашения Облигаций обязано открыть банковский счет в любой кредитной организации.

Эмитент не несет ответственности за невыполнение Держателями Облигаций требований настоящего пункта.

Если Дата выплаты купонного дохода по Облигациям и/или Дата погашения Облигаций приходится на субботу, воскресенье, праздничный день или иной день, не являющийся рабочим в Российской Федерации, то выплаты осуществляются в первый рабочий день, следующий за Датой выплаты купонного дохода по Облигациям и/или Датой погашения Облигаций. Держатели Облигаций не имеют права требовать начисления процентов или какой-либо иной компенсации за такую задержку платежа.

Приостановка операций по счетам депо, связанных с движением Облигаций

Начиная с Даты составления перечня Держателей Облигаций Уполномоченный депозитарий и Депозитарии приостанавливают все операции по счетам депо, связанные с обращением Облигаций. При этом операции по счетам депо, связанные с обращением Облигаций, подлежат возобновлению в Дату выплаты купонного дохода за соответствующий купонный период, за исключением последнего купонного периода. Эмитент уведомляет Уполномоченный депозитарий о выплате купонного дохода за соответствующий купонный период.

Начиная с последней Даты составления перечня Держателей Облигаций, Уполномоченный депозитарий и Депозитарии останавливают по счетам депо все операции, связанные с обращением Облигаций, до погашения всех Облигаций выпуска.

Списание Облигаций со счетов депо производится после выплаты Платежным агентом номинальной стоимости Облигаций, а также купонного дохода за последний период.

НЕКОТОРЫЕ АСПЕКТЫ РОССИЙСКОГО НАЛОГООБЛОЖЕНИЯ

Нижеследующий анализ представляет мнение Эмитента в отношении налоговых последствий совершения сделок с Облигациями в Российской Федерации и основан на законодательстве Российской Федерации о налогах и сборах, действующем или действующем в значительной части на дату Информационного Меморандума, а также на юридическом и административном толковании его положений. Нормативная база по применению налогового законодательства подвержена частым изменениям, которые могут быть внесены после даты Информационного Меморандума и могут иметь обратную силу, кроме того, возможно различное толкование правовых норм органами исполнительной власти, правоохранительными органами и судебными органами Российской Федерации.

Нижеследующий анализ составлен как общее описание и не должен рассматриваться как рекомендации по налогам для любого инвестора. Он также не является всесторонним анализом, учитывающим все возможные для инвестора последствия налогообложения в России в связи с владением Облигациями, торговли ими, их хранением, получением в качестве залога, принудительного обеспечения обязательств по ним или совершения иных действий с Облигациями. Эмитент, Организатор займа и Андеррайтер настоятельно рекомендуют каждому потенциальному инвестору проконсультироваться со своим налоговым консультантом относительно возможных налоговых последствий, связанных с владением, продажей или иного рода обращением Облигаций, с учетом специфических именно для такого инвестора обстоятельств. Российское налоговое законодательство и процедуры его применения разработаны не в достаточной степени. Основные положения российского налогового законодательства, толкование и применение этих положений российскими налоговыми органами могут меняться намного чаще и более непредсказуемо по сравнению с законодательствами стран, имеющих более развитые рынки капитала.

Основным источником налогового права в Российской Федерации является Налоговый Кодекс РФ. Часть I и некоторые главы Части II вступили в силу с 1 января 1999 г., 1 января 2001 г. и 1 января 2002 г. В Части I определены общие принципы налогообложения в России, юридический статус налогоплательщиков и налоговых органов, а также определены общие правила составления налоговых деклараций и налогового контроля, а также порядок оспаривания действий налоговых органов. Глава 25 Части II, посвященная налогу на прибыль, вступила в силу с 1 января 2002 г.

Налог на прибыль организаций

Анализ, приведенный ниже, применим к российским юридическим лицам, которые имеют лицензию Центрального банка России на осуществление банковской деятельности, а также к компаниям, деятельность которых не лицензирована, за исключением тех случаев, когда это специально указано.

Налогообложение Купонного дохода

Доход в виде накопленного и/или выплаченного Купонного дохода, причитающегося за время владения налогоплательщиком Облигациями, подлежит обложению налогом на

прибыль организаций по пониженной ставке в размере 15%. Данное положение установлено Налоговым Кодексом Российской Федерации, Часть II, ст. 284, п. 4.1.

Налогообложение дохода от продажи Облигаций и порядок уменьшения прибыли при убытках от владения Облигациями

Прибыль, полученная от продажи Облигаций, за исключением накопленного и/или выплаченного купонного дохода, подлежит обложению налогом на прибыль организаций по ставке, действующей для владельца Облигаций в месте постановки такого владельца Облигаций на налоговый учет. Прибыль (убыток) от реализации Облигаций определяется как разница между выручкой, полученной от реализации Облигаций, и ценой приобретения с учетом затрат, понесенных при приобретении и/или при реализации. Цена Облигаций учитывается без купонного дохода, приходящегося на время владения налогоплательщиком ценными бумагами. Ставка по налогу на прибыль организаций в Российской Федерации составляет 24%, кроме тех регионов, которые ввели более низкую ставку налога на прибыль. Данные положения установлены Налоговым Кодексом Российской Федерации, Часть II, ст. 284, п. 1.

При реализации или ином выбытии Облигаций налогоплательщик самостоятельно в соответствии с принятой в целях налогообложения учетной политикой выбирает один из следующих методов списания на расходы стоимости выбывших Облигаций: (1) по стоимости первых по времени приобретений (ФИФО); (2) по стоимости последних по времени приобретений (ЛИФО); 3) по средней стоимости единицы. При этом в расчете налоговой базы операции с ценными бумагами, обращающимися и не обращающимися на организованном рынке, учитываются раздельно.

Убыток, полученный в результате реализации Облигаций (включая убытки, понесенные при погашении Облигаций, приобретенных по цене выше номинала), может быть отнесен на уменьшение прибыли по ценным бумагам соответствующего типа (обращающихся и не обращающихся на организованном рынке ценных бумаг) для всех владельцев Облигаций, кроме профессиональных участников рынка ценных бумаг, осуществляющих дилерскую деятельность, которые могут относить убытки на уменьшение в пределах всех доходов от осуществления предпринимательской деятельности.

При условии, что Облигации будут допущены к торгам на какой-либо фондовой бирже, имеющей лицензию, информация о ценах сделок с Облигациями будет публиковаться в средствах массовой информации, и по ним будет рассчитываться рыночная котировка, убыток может быть отнесен на уменьшение прибыли, если цена сделки находится в пределах между самой высокой и самой низкой ценами сделок с Облигациями на фондовой бирже на день заключения сделки. В случае реализации Облигаций по цене ниже минимальной цены сделок на организованном рынке ценных бумаг при определении финансового результата принимается минимальная цена сделки на ОРЦБ.

Если Облигации будут допущены к торгам только на внебиржевом рынке, убыток по таким Облигациям может быть отнесен на уменьшение прибыли в случае если сделки с Облигациями осуществлялись на рыночном уровне, определяемом с учетом сделок по аналогичным Облигациям и рыночных процентных ставок (расчетная цена сделки). В случае реализации Облигаций по цене ниже расчетной цены сделок при определении финансового результата принимается расчетная цена сделки.

Данные положения установлены Налоговым Кодексом Российской Федерации, Часть II, ст. 280 и ст. 283.

Налогообложение Купонного Дохода

Выплата Купонного дохода в виде купонных выплат и накопленного Купонного дохода, причитающегося за время владения Облигациями иностранным организациям, которые не состоят на учете в российских налоговых органах, подлежит обложению налогом на доходы из источников в РФ по ставке 15% при условии, что выплаты Купонного дохода не связаны с деятельностью иностранного юридического лица, осуществляемой через постоянное представительство в России. Этот налог должен быть удержан Эмитентом, Платежным агентом Эмитента или покупателем Облигаций у источника при выплате Купонного дохода. Данные положения установлены Налоговым Кодексом Российской Федерации, Часть II, ст. 309, п. 3.

Освобождение от уплаты налога на доходы из источников в РФ в отношении Купонного дохода или применение пониженной налоговой ставки может быть получено по соглашениям об избежании двойного налогообложения.

Обложение налогом прибыли от реализации Облигаций

Доход от реализации Облигаций, получаемый в результате продажи Облигаций или иного рода отчуждения их владельцами, не являющимися российскими резидентами, российскими юридическими лицами или постоянными представительствами иностранных юридических лиц в Российской Федерации, обложению налогом у источника выплат не подлежит.

Налог на доходы физических лиц

Сумма процентов, причитающихся физическим лицам, включая резидентов РФ и нерезидентов РФ, в связи с владением облигациями бывшего СССР, Российской Федерации, субъектов РФ и органов местного самоуправления, том числе Облигациями данного выпуска, не подлежит обложению налогом на доходы физических лиц. Данное положение установлено Налоговым Кодексом Российской Федерации, Часть II, ст. 217, п. 25.

Доход от продажи Облигаций, включая доход от погашения Облигаций, приобретенных по цене ниже номинальной, получаемый физическими лицами – резидентами Российской Федерации, подлежит обложению налогом на доходы физических лиц по ставке в размере 13%, исключая накопленный купонный доход и купонные выплаты. Этот налог может быть удержан Эмитентом, Платежным агентом, либо налоговым органом из суммы выплаты при погашении Облигаций, либо по окончании налогового периода при подаче декларации.

Доход (убыток) по операциям купли-продажи ценных бумаг, в том числе Облигаций данного выпуска, определяется как разница между суммами доходов, полученными от реализации ценных бумаг, и документально подтвержденными расходами на приобретение, реализацию и хранение ценных бумаг, фактически произведенными налогоплательщиком (включая, в том числе, расходы, возмещаемые профессиональному участнику рынка ценных бумаг). К указанным расходам относятся суммы, уплачиваемые продавцу в соответствии с договором, оплата услуг, оказываемых депозитарием,

комиссионные отчисления профессиональным участникам рынка, биржевой сбор (комиссия), другие расходы, непосредственно связанные с куплей, продажей и хранением ценных бумаг, произведенные за услуги, оказываемые профессиональными участниками рынка ценных бумаг в рамках их профессиональной деятельности.

В случаях, когда владельцем Облигации является физическое лицо, которое в налоговых целях не является резидентом Российской Федерации, налог на доходы физических лиц исчисляется по ставке в размере 30% от дохода, полученного от реализации и погашения Облигаций, исключая накопленный купонный доход и купонные выплаты.

Владелец Облигаций, не являющийся резидентом РФ, может избежать обложения российским налогом на доходы с физических лиц, взимаемым при продаже Облигаций резидентам Российской Федерации, применив соответствующее соглашение об избежании двойного налогообложения, при условии получения им одобренного российскими налоговыми органами заявления на предварительное освобождение от уплаты налога на доходы из источников в Российской Федерации.

Процедура предварительного освобождения от налога на доходы из источников в Российской Федерации

Несмотря на то, что российские налоговые правила предусматривают процедуру определения налогооблагаемой базы владельца Облигаций для целей определения налогооблагаемого дохода, существует риск того, что на практике покупатель – юридическое лицо, являющееся российским резидентом, может попытаться удержать налог со всей суммы выплачиваемого купонного дохода.

В целях уменьшения риска обложения налогом на доходы из источников в РФ всей суммы выплачиваемого купонного дохода, в распоряжение российского покупателя Облигаций должны быть представлены документы, подтверждающие размер купонного дохода, уплаченного при приобретении Облигаций.

Владельцы Облигаций, являющиеся резидентами в целях налогообложения в странах, которые заключили с Российской Федерацией соглашение об избежании двойного налогообложения, смогут сократить сумму российского налога на доходы из источников в РФ или избежать обложения им при реализации Облигаций российским резидентам, либо получить возмещение каких-либо удержанных сумм, применив соответствующее соглашение об избежании двойного налогообложения и после осуществления соответствующих процедур, описанных ниже.

Применение положений соглашения об избежании двойного налогообложения – предварительное извещение

Сумма налога на доходы из источников в РФ, взимаемая российским плательщиком купона, может быть уменьшена или сведена к нулю в соответствии с положениями соответствующего действующего соглашения об избежании двойного налогообложения, заключенного между Россией и юрисдикцией, в которой владелец Облигаций является резидентом в целях налогообложения. Для получения льгот в соответствии с положениями соглашения об избежании двойного налогообложения владелец Облигаций, являющийся юридическим лицом, должен представить Эмитенту или Платежному агенту подтверждение того, что владелец Облигаций имеет постоянное местонахождение в том государстве, с которым Российская Федерация имеет международный договор (соглашение), регулирующий вопросы налогообложения, которое должно быть заверено компетентным органом соответствующего иностранного государства.

Применение положений соглашения об избежании двойного налогообложения - возврат налога

Если российский покупатель удерживает налог с суммы выплачиваемого процентного купонного дохода, владельцы Облигаций, не являющиеся российскими резидентами, могут обратиться с заявлением о возврате налога путем подачи Формы 1012DT (2002) (для налога, удержанного с Купонного дохода) в местную российскую налоговую инспекцию, в которую был уплачен налог на доходы из источников в РФ, в течение трех лет с момента окончания налогового периода, в котором был выплачен доход.

Возврат ранее удержанного налога осуществляется налоговым органом по месту постановки на учет налогового агента в той валюте, в которой этот налог был удержан и перечислен в бюджет налоговым агентом, в месячный срок со дня подачи заявления.

Прочие налоги

Приобретение, владение, получение купонного дохода или купонных выплат, продажа или погашение Облигаций не подлежат обложению налогом на добавленную стоимость (НДС), так как сделки с ценными бумагами исключены из оборота, подлежащего обложению НДС. Данное положение установлено Налоговым Кодексом Российской Федерации, Часть II, ст. 149, п. 2.12. Приобретение, владение, получение купонного дохода или купонных выплат, продажа или погашение Облигаций не являются объектом налогообложения и не вызывают налоговых последствий в части таких налогов, как единый социальный налог (ЕСН), акцизы, налог на добычу полезных ископаемых, налог на имущество, налог с продаж, транспортный налог и другие налоги.

ОГРАНИЧЕНИЯ ПО ОБРАЩЕНИЮ ОБЛИГАЦИЙ

Начиная с момента составления перечня держателей Облигаций для выплат купонов или погашения основной суммы долга, НДЦ и Депозитарии приостанавливают все операции по счетам депо, связанные с движением Облигаций.

Операции по счетам депо, связанные с движением Облигаций, подлежат возобновлению в дату выплаты купонного дохода за соответствующий купонный период, за исключением последнего купонного периода.

Начиная с последней Даты составления перечня Держателей Облигаций, Уполномоченный депозитарий и Депозитарии останавливают по счетам депо все операции, связанные с обращением Облигаций, до погашения всех Облигаций выпуска.

Облигации не могут обращаться, предлагаться к покупке или продаже, прямо или опосредованно, и настоящий Информационный меморандум не может распространяться в какой-либо иной стране, кроме Российской Федерации, за исключением случаев, прямо предусмотренных законодательством такой страны, что должно определяться каждым потенциальным инвестором самостоятельно на свой страх и риск, при этом Эмитент, Организатор займа и Андеррайтер не несут никакой ответственности за любое такое незаконное размещение, обращение, предложение или распространение.

ОБЩАЯ ИНФОРМАЦИЯ

Существенные изменения

Кроме того, что было сообщено в Информационном меморандуме, Генеральных условиях, Условиях и Решении, никаких существенных неблагоприятных изменений в финансовом положении Эмитента с даты регистрации Условий не произошло.

Уведомления

Хотя Эмитент, Организатор займа и Андеррайтер не берут на себя обязательств и не обязаны вносить какие-либо изменения в Информационный меморандум или уведомлять инвесторов о таких изменениях, Эмитент может для информационных целей вносить такие изменения и уведомлять об этом инвесторов. Все изменения в Информационный меморандум считаются внесенными с момента доведения их до сведения неограниченного круга лиц в порядке, предусмотренном Решением для раскрытия информации о содержании Решения. Изменения и дополнения в Генеральные условия, Условия и Решение вступают в силу в порядке вступления в силу нормативных правовых актов муниципальных образований Российской Федерации, а именно с даты их официального опубликования, если в нормативном акте не предусмотрено иное. При этом Эмитент заявляет, что он дополнительно раскроет информацию о таких изменениях в порядке, установленном законодательством Российской Федерации, а также доведет их до сведения неограниченного круга лиц в порядке, предусмотренном Решением для раскрытия информации о содержании Решения.

ФАКТОРЫ РИСКА

Инвестиции в Облигации связаны с потенциальными рисками, которые необходимо учитывать при принятии решения о приобретении Облигаций. Некоторые потенциальные риски кратко изложены ниже, однако здесь не могут быть перечислены или оценены все потенциальные риски, в том числе те экономические, политические и иные риски, которые присущи любым инвестициям в Российской Федерации. Указанные ниже, а также дополнительные риски, включая те, которые в настоящий момент не известны, или те, которые сейчас оцениваются как несущественные, могут также привести к уменьшению доходов или увеличению расходов, либо другим событиям, способным повлечь за собой снижение цены на Облигации, или к частичной или полной потере инвестиций в Облигации.

Политические риски

Федеративное государственное устройство Российской Федерации предполагает определенную независимость субъектов Федерации, в том числе Томской области, в ведении своих внутренних дел на основании Конституции Российской Федерации и Устава Томской области. Хотя отношения федеральной государственной власти с большинством субъектов урегулированы, окончательное распределение полномочий между центром и регионами не завершено, и возможны изменения в распределении полномочий, сфер принятия решений и ответственности.

Тем не менее, в настоящее время отношения Томской области с федеральными органами власти отличаются стабильностью и сбалансированным подходом как со стороны федерального центра, так и со стороны Томской области. Осуществляемые в последние три года реформы государственной власти и усиление исполнительной вертикали власти положительно сказались на политической ситуации в России в целом. К настоящему моменту противоречий между федеральным законодательством и законодательством Томской области нет, контроль за исполнением федеральных решений в области осуществляется достаточно эффективно. Проводимая руководством Томской области политика в области регулирования экономической деятельности, бюджетных отношений, межнациональных и религиозных отношений обеспечила отсутствие напряженности по данным вопросам внутри Томской области и в ее отношениях с другими регионами и Российской Федерацией в целом.

Экономические риски

В 2000-2003 гг. в экономике России наметилась тенденция роста производства и инвестиций. Вместе с тем экономический рост приобретет устойчивый, необратимый характер только в случае продолжения реформирования основополагающих отраслей экономики (в первую очередь естественных монополий, энергетики, железнодорожного транспорта) и перевода их на рыночные механизмы функционирования. В настоящий момент осуществление данных реформ находится на начальной стадии, и от их успешной реализации зависит продолжительность и степень экономического роста. Поскольку Томская область является субъектом Российской Федерации, ее экономическое положение и состояние областного бюджета находится в прямой зависимости от указанных факторов.

Кроме того, необходимо учитывать, что ускорение экономического роста в 2002-2003 гг. в существенной степени было обусловлено благоприятной конъюнктурой во внешней торговле, которая не только привела к значительному улучшению состояния экспортеров сырьевых продуктов и экспортно-ориентированных регионов, но и - через систему хозяйственных связей - к улучшению положения других отраслей и территорий Российской Федерации. При принятии решения об инвестировании в Облигации необходимо иметь в виду, что действие указанных факторов в той части, в которой они являются детерминантами экономического роста, является временным и не может использоваться для прогнозирования долгосрочной кредитоспособности Эмитента. Для проведения более полного анализа экономических рисков, связанных с отраслевой структурой экономики региона, см. раздел «Экономика Томской области».

Риски изменения в бюджетной системе Российской Федерации

В настоящее время бюджетная система Российской Федерации находится в стадии реформирования, включая изменение правил исчисления, уплаты и распределения отдельных налоговых доходов между различными уровнями бюджетной системы. В частности, не завершено выравнивание доходной части различных бюджетов после отмены дорожного налога, с 2004 г. отменяется налог с продаж, пересматривается распределение налогов на добычу нефти и газа. В качестве вероятных способов компенсации потерь региональных бюджетов рассматриваются изменение распределения доходов от налога на добавленную стоимость (НДС) и/или налога на прибыль, а также расширение базы налога на имущество. Независимо от конкретного способа компенсации региональным бюджетам данных потерь, Инвесторы должны иметь в виду, что такие изменения в бюджетной системе затрудняют оценку будущей

кредитоспособности Эмитента, а имеющиеся оценки последствий таких мер, официальные или независимые, не могут рассматриваться как совершенно надежные.

Социальные риски

Социальные риски обусловлены снижением доходов значительной доли населения в процессе экономических реформ с начала 1990-х гг., ростом безработицы, ухудшением социального обслуживания населения. Данные риски не связаны со спецификой Томской области и присущи социально-экономической ситуации в Российской Федерации в целом.

Принятые меры по снижению темпов инфляции, устранению отставания темпов роста заработной платы от темпов инфляции, повышению размеров оплаты труда в бюджетной сфере и пенсионных выплат объективно способствуют стабилизации социальной ситуации как в Российской Федерации в целом, так и в Томской области в частности. В настоящий момент социальную ситуацию в области можно оценить как относительно стабильную и постепенно улучшающуюся.

Инфляционные и валютные риски

Так как Облигации Эмитента номинированы в рублях, реальный доход по Облигациям подвержен влиянию инфляции. Ставка купонного дохода по Облигациям устанавливается с учетом текущей инфляции и ожидаемых инфляционных процессов в будущем. Правительство Российской Федерации прогнозирует инфляцию на 2003 г. на уровне 10-12% годовых. Сценарные прогнозы социально-экономического развития экономики России, одобренные Правительством Российской Федерации в марте 2003 г., предусматривают снижение инфляции в 2004 г. до 8-10% годовых и в 2005 г. – до 6-8% годовых.

Таблица 2. Инфляция в Российской Федерации в 1998-2002 гг.

Период	Инфляция за период
2002 год	15.1%
2001 год	18.6%
2000 год	20.1%
1999 год	36.5%
1998 год	84.4%

Источник: Госкомстат РФ

Кроме того, при принятии решений об инвестировании в Облигации необходимо учитывать общую чувствительность уровня процентных ставок (цен) обращающихся на российском рынке долговых инструментов к динамике валютного курса рубля. Поскольку для многих инвесторов мерой реальной отдачи вложений в долговые инструменты остается отдача, измеренная в иностранной валюте, девальвация рубля на валютном рынке может негативно сказаться на цене Облигаций.

Отсутствие рынка Облигаций и возможность сильных колебаний цены Облигаций

Облигации являются ценными бумагами нового выпуска, не имеющими истории обращения на вторичном рынке. Существование достаточно ликвидного и активного вторичного рынка Облигаций не может быть гарантировано. Недостаточная ликвидность вторичного рынка Облигаций может затруднить или сделать невозможной продажу Облигаций до их погашения Эмитентом. Кроме того, недостаточно ликвидный вторичный рынок Облигаций может значительно увеличить риск существенных колебаний цены

Облигаций при совершении отдельных сделок прочими Инвесторами. Данные колебания цен будут отражены в биржевой статистике ММВБ и могут оказать влияние на отчетность всех остальных Инвесторов в случае, если ими будет производиться переоценка стоимости вложений в Облигации.

Риски, связанные с налогообложением

Находящаяся в стадии реформирования и подверженная изменениям налоговая система Российской Федерации порождает существенные риски в отношении оценки ожидаемой отдачи от инвестирования в Облигации. Нормативная база по применению налогового законодательства характеризуется частыми изменениями, которые могут быть внесены после даты публикации Информационного меморандума и могут иметь обратную силу. Кроме того, возможно различное толкование правовых норм органами исполнительной власти, правоохранительными и судебными органами Российской Федерации.



ТОЧНОСТЬ ФИНАНСОВОЙ И СТАТИСТИЧЕСКОЙ ИНФОРМАЦИИ

На основании ст. 272 Бюджетного кодекса Российской Федерации, до начала рассмотрения проекта решения Государственной Думы Томской области «Об отчете исполнения областного бюджета» ежегодно контрольными органами представительных органов проводится внешняя проверка отчета за соответствующий год.

Программа проведения внешней проверки содержит широкий перечень вопросов, касающихся как поступлений доходов в бюджет города, так и анализ его расходной части.

Приведенные в настоящем Информационном меморандуме статистические данные и экономические и финансовые показатели были получены из общедоступных источников, а также из источников, предоставленных рядом Департаментов Томской области.

РЕЙТИНГОВАЯ ОЦЕНКА

Томская область имеет рейтинговую оценку международного рейтингового агентства Standard & Poor's на уровне «ruA-» по национальной шкале, присвоенную 14 августа 2003 г. Агентство также присвоило рейтинг данного уровня Облигациям Томской области.

ТОМСКАЯ ОБЛАСТЬ

История

Томск был основан в 1604 г. по указу Бориса Годунова. Казаки под предводительством В. Тыркова и Г. Писемского весной 1604 г. построили острог на выступе берега над рекой Томь. Новое поселение возникло на земле местного тюркского князя Тояна, который принял русское подданство, обещая Борису Годунову помощь в укреплении российских позиций в Сибири. С основанием Енисейска и Красноярска в первой половине XVII века значение Томска как пограничной крепости уменьшилось. В 1738 г. открывается ямская служба, что привело к появлению многочисленной obsługi Московско-Сибирского тракта: ямщиков, кузнецов, ремесленников.

В 1804 г. Томск был выбран в качестве административного центра новой губернии. Сформировался административный центр, где располагались городская управа, магистрат, ратуша, полицейское управление.

В 90-х годах XIX века через Томскую губернию была проложена Сибирская железная дорога. Она прошла южнее Томска в обход лесистых и заболоченных участков. С основной магистралью Томск был соединен железнодорожной веткой в 1896 г. Оставшись в стороне от главной дороги, Томск начал уступать в темпах экономического развития другим сибирским городам.

После революции 1917 г. Томск вошел в состав Сибирского, а позднее - Западно-Сибирского края. В 1937 г. Томск и прилегающие к нему территории оказались в составе Новосибирской области.

В первый год Великой Отечественной войны в Томск было эвакуировано 30 заводов. Они заложили основу индустриального развития Томска. За годы войны объем промышленного производства в городе утроился. Возникли новые отрасли - электротехническая, оптико-механическая, резинотехническая, значительно расширились машиностроение и металлообработка, легкая и пищевая промышленность.

Послевоенное развитие Томской области во многом связано с началом промышленной разработки месторождений нефти и газа. Первая промышленная нефть была получена в августе 1962 г. на Соснинском месторождении близ села Александровское. В 1966 г. возникло нефтепромысловое управление «Томскнефть». В последующие десятилетия были построены нефтепровод Александровское-Анжеро-Судженск, магистральный газопровод Нижневартовск-Парабель-Кузбасс, мостовые переходы через реки Обь и Томь.

В августе 1944 г. был подписан указ о создании Томской области. Томск снова стал одним из самых заметных экономических и административных центров Сибири.

Географическая характеристика, площадь и население

Томская область расположена на юго-востоке Западно-Сибирской равнины и занимает площадь 314 тыс. кв. км. Расстояние между северной и южной границами по меридиану достигает почти 600 км, поэтому климатические условия южных и северных районов заметно отличаются. Почти вся территория области находится в пределах таежной зоны. Климат континентальный. Среднегодовая температура - минус 1.3 градуса Цельсия.

Зима суровая и продолжительная. Средняя температура января - минус 19-21 градус, средняя температура июля - плюс 17-18 градусов. Безморозный период составляет 100-105 дней. Осадки - 435 мм. Соседние территории - Омская, Новосибирская, Кемеровская, Тюменская области, Красноярский край.

Общая площадь сельхозугодий довольно незначительна - около 1.3 млн. га. Большую часть территории области занимают леса, болота, реки и озера. Наиболее крупные реки - Обь, Томь, Чулым, Чая, Кеть, Васюган, Тым. Вся речная система принадлежит бассейну Оби, которая пересекает область с юго-востока на северо-запад на протяжении около 1000 км. Количество озер достигает 95 тыс., особенно их много в поймах рек. Площадь водного зеркала крупнейшего в области озера Мирного, расположенного среди болот на плоском междуречье рек Чузик и Чижалка, превышает 18 кв. км.

Общая численность населения Томской области, по данным на начало 2003 г., составляет 1057.0 тыс. чел., в том числе городского населения - 715.3 тыс. чел., сельского - 341.7 тыс. чел.

Природные ресурсы

Минерально-сырьевые ресурсы

К основным полезным ископаемым и природным ресурсам Томской области относятся: нефть, газ, железные руды, редкие металлы (титановые руды), нерудные строительные материалы (глина, известняки, строительный камень, песчано-гравийные смеси), торф (по запасам торфа область занимает второе место в России).

Извлекаемые ресурсы нефти составляют более 333 млн. т, газа – около 300 млрд. куб. м. Выявлены месторождения медных руд, марганца, цинка, сурьмы, бурого угля. Обнаружены проявления золота.

Водные ресурсы

Томская область имеет значительные запасы поверхностных и подземных вод, она расположена в бассейне среднего течения реки Оби. Поверхностные водоемы (реки и озера) области пресные, в основном естественного происхождения, занимают около 2.5 % всей площади. В области насчитывается 18100 больших, средних и малых рек, общая протяженность которых составляет около 95 тыс. км, а также около 95 тыс. озер. На территории Томской области разведано около 30 месторождений пресных подземных вод и одно — минеральных.

Лесные ресурсы

Площадь земель лесного фонда составляет более 20 млн. га (или 63% территории области). Более половины запасов древесины – хвойные породы.

Общий запас древесины — 2760 млн. куб. м, из них более половины (63 %) — в спелых и перестойных насаждениях. Расчетная лесосека по главному пользованию составляет 28 млн. куб. м, в том числе по хвойному хозяйству — 7 млн. куб. м.

СИСТЕМА ГОСУДАРСТВЕННЫХ ОРГАНОВ В ТОМСКОЙ ОБЛАСТИ

Политическую ситуацию в Томской области можно охарактеризовать как устойчивую. Губернатор В. Кресс руководит областью с 1991 г.; на губернаторских выборах 21 сентября 2003 г. за его переизбрание проголосовало 71.21% избирателей. Спикер Государственной Думы Томской области также длительное время занимает свой пост - с 1994 г. Губернатором Томской области подписаны соглашения о сотрудничестве почти со всеми фракциями в Государственной Думе РФ, в области работает Политический консультативный совет. При спикере Государственной Думы Томской области создан Совет общественных инициатив, куда входят представители всех Томских региональных отделений политических партий России, в Томской области представлены все фракции Государственной Думы РФ своими региональными отделениями.

Государственная власть в Томской области осуществляется на основе разделения на законодательную, исполнительную и судебную, а также разграничения предметов ведения и полномочий между органами государственной власти Российской Федерации и Томской области. Разграничение предметов ведения и полномочий между органами государственной власти Российской Федерации и органами государственной власти Томской области осуществляется Конституцией Российской Федерации, Федеративным договором, Уставом Томской области (Принят решением Томской областной Думы от 26 июля 1995 г.), федеральными и областными законами.

Законодательным (представительным) органом государственной власти Томской области является Государственная Дума Томской области. Система органов исполнительной власти представлена высшим исполнительным органом государственной власти Томской области - Администрацией Томской области.

Представительный орган власти

Постоянно действующим законодательным (представительным) органом государственной власти Томской области является Государственная Дума Томской области. Дума реализует свои полномочия путем принятия законов, постановлений, заявлений, обращений, а также посредством контрольной деятельности.

Законы и иные нормативные правовые акты области по предметам ее ведения и по предметам совместного ведения Российской Федерации и области принимаются большинством голосов от установленного числа депутатов Думы, за исключением случаев, определенных Уставом области, когда требуется иное число голосов. Постановления и иные акты Думы принимаются большинством голосов от числа избранных депутатов Думы, если иное не предусмотрено Уставом области и Регламентом Думы, и вступают в силу после их официального опубликования в сроки, указанные в самих постановлениях.

Государственная Дума Томской области является однопалатным органом, состоит из 42 депутатов, избираемых населением области на основе всеобщего равного и прямого избирательного права при тайном голосовании сроком на пять лет. Дума является правомочной, если в ее состав избраны не менее 2/3 депутатов от установленной для Думы численности. Дума подотчетна избирателям и несет ответственность перед населением за свою деятельность. Не реже одного раза в полугодие Дума информирует население области о своей деятельности через средства массовой информации.

Государственная Дума Томской области обладает следующими полномочиями по вопросам организации и обеспечения государственной власти и местного самоуправления в области:

- а) принимает Устав, законы и иные нормативные правовые акты области, вносит в них изменения и дополнения, дает их толкование;
- б) избирает и освобождает от должности председателя Думы и его заместителей;
- в) образует, избирает и упраздняет комитеты и временные комиссии, иные органы Думы, изменяет их состав, заслушивает отчеты о их работе;
- г) утверждает структуру Думы, принимает Регламент Думы, Положения о комитетах, вносит в них изменения и дополнения;
- д) признает и досрочно прекращает полномочия депутатов Думы;
- е) назначает выборы депутатов в Думу, Главы Администрации области, органов местного самоуправления;
- ж) назначает не менее половины членов избирательной комиссии Томской области;
- з) устанавливает наименование исполнительного органа власти области и его главы;
- и) утверждает по представлению Главы Администрации области структуру исполнительных органов государственной власти области;
- к) согласовывает назначение и освобождение от должности Главой Администрации его первых заместителей;
- л) по представлению Главы Администрации (Губернатора) Томской области утверждает руководителей финансового органа Администрации области, Фонда государственного имущества области, согласовывает назначение на должность руководителя органа по управлению государственной собственностью области, иных должностных лиц в соответствии с законами области, а также руководителей территориальных органов федеральных органов исполнительной власти в случаях, предусмотренных федеральными законами;
- м) назначает на должность мировых судей, согласовывает назначение на должность прокурора области;
- н) избирает члена Совета Федерации Федерального Собрания Российской Федерации – представителя от Государственной Думы Томской области, принимает постановление о досрочном прекращении его полномочий;
- о) заслушивает ежегодный отчет Главы Администрации области о положении дел в области, а также не реже одного раза в полугодие сообщение Главы Администрации области по вопросам исполнения законов области, бюджета, реализации целевых программ и планов социально-экономического развития области;
- п) рассматривает запросы и обращения депутатов, принимает по ним постановления;
- с) утверждает смету расходов на содержание Думы, структуру, штаты и фонд оплаты труда аппарата Думы, устанавливает условия оплаты труда депутатов Думы;
- т) осуществляет законодательную инициативу в Федеральном Собрании Российской Федерации;
- у) принимает постановления об обращении к Президенту Российской Федерации, в Конституционный суд Российской Федерации, а также в другие суды с исками к органам государственной власти, органам местного самоуправления, предприятиям, учреждениям, организациям и общественным объединениям;
- ф) принимает постановления о назначении областного референдума;
- х) назначает и освобождает полномочных представителей Думы;
- ц) образует на паритетных началах согласительные комиссии по разрешению споров между Думой и органами исполнительной власти области, а также между Думой и органами местного самоуправления;

- ч) решает вопросы административно-территориального устройства области в соответствии с Конституцией Российской Федерации, федеральным и областным законодательством;
- ш) осуществляет правовое регулирование вопросов организации местного самоуправления в Томской области в случаях и порядке, установленных федеральным законодательством;
- э) регистрирует уставы муниципальных образований.

Государственная Дума Томской области обладает следующими полномочиями по вопросам обеспечения экономического и социального развития области:

- а) по представлению Главы Администрации области утверждает областной бюджет, изменения и дополнения, вносимые в него, отчет о его исполнении, рассматривает проект консолидированного бюджета области и отчет о его исполнении;
- б) утверждает программы и планы социально-экономического развития области, изменения и дополнения, вносимые в них;
- в) регулирует деятельность внебюджетных фондов в порядке, установленном действующим законодательством;
- г) устанавливает в соответствии с федеральным законодательством областные налоги, сборы;
- д) устанавливает льготы и преимущества, в том числе налоговые, по платежам в областной бюджет;
- е) осуществляет законодательное регулирование выпуска и условий размещения областных займов, облигаций, лотерей;
- ж) устанавливает законом области порядок подписания и утверждения договоров области о ее международных и внешнеэкономических связях, а также договоров области с другими субъектами Российской Федерации;
- з) устанавливает в соответствии с Конституцией Российской Федерации и федеральным законодательством порядок приватизации объектов собственности области, порядок управления и распоряжения собственностью области, а также объектами федеральной собственности, переданными в хозяйственное ведение и распоряжение области;
- и) устанавливает порядок предоставления и изъятия земельных участков под объекты федерального, межрегионального и областного значения, использования иных природных ресурсов в соответствии с законодательством Российской Федерации;
- к) объявляет находящиеся на территории области природные и иные объекты, имеющие историческую, экологическую, культурную и научную ценность, охраняемыми государством памятниками истории, природы и культуры;
- л) устанавливает в соответствии с федеральным законодательством порядок охраны объектов природного и культурного наследия на территории области;
- м) принимает постановления о предоставлении дотаций, субвенций бюджетам органов местного самоуправления, а также займов из средств областного бюджета другим организациям по представлению Главы Администрации области.

Государственная Дума Томской области обладает следующими полномочиями по вопросам обеспечения прав и свобод человека и гражданина:

- а) принимает постановления по предложениям, поступившим в Думу в порядке народной инициативы или петиции;
- б) учреждает награды, премии, стипендии области, звание почетного гражданина области и иные почетные звания, устанавливает законом области условия и порядок их присвоения и награждения, а также предоставление льгот;

- в) учреждает средства массовой информации Думы и устанавливает порядок их финансирования и деятельности;
- г) принимает законы об административных правонарушениях в соответствии с Конституцией Российской Федерации и Кодексом Российской Федерации об административных правонарушениях;
- д) устанавливает в пределах своей компетенции ответственность за нарушения законов и иных нормативных правовых актов области, изданных по предметам ее ведения.

Дума решает другие вопросы, отнесенные к ее ведению федеральными законами и законами области.

Первый областной парламент был создан в 1994 г. На первом собрании Томской областной Думы 14 апреля 1994 г. были признаны полномочия 19 депутатов, избранных на основе мажоритарной системы по одномандатным избирательным округам, образуемым на всей территории Томской области.

В настоящее время действует Государственная Дума Томской области 3-го созыва (2001-2006). Следующие выборы в Государственную Думу Томской области состоятся в 2006 г.

Исполнительный орган власти

Исполнительным органом государственной власти области является Администрация Томской области. Администрация области состоит из Главы Администрации (Губернатора) и подчиненных ему органов управления и структурных подразделений.

Администрация области осуществляет исполнительно-распорядительные функции на основании и во исполнение Конституции Российской Федерации, федеральных законов, актов, принятых Президентом Российской Федерации, Правительством Российской Федерации, законов и иных нормативных правовых актов Томской области.

Состав Администрации области формируется Главой Администрации области в соответствии с законодательством Российской Федерации и области. В составе Администрации области в соответствии со схемой управления областью и на основании постановлений Главы Администрации создаются комитеты, управления, департаменты, отделы и другие структурные подразделения, непосредственно подчиненные Главе Администрации и его заместителям.

Администрация области осуществляет свои полномочия в следующих отраслях и сферах:

- планирование, бюджет, финансы и учет;
- управление собственностью области и взаимодействие с предприятиями, учреждениями и организациями различных форм собственности;
- сельское хозяйство, регулирование земельных отношений, использование земли и других природных ресурсов;
- жилищное хозяйство;
- благоустройство территории и охрана природы;
- энергетика, инженерное обеспечение;
- строительство и реконструкция;
- транспорт, дорожное хозяйство;
- связь и коммуникации;
- торговля, общественное питание, коммунальное и бытовое обслуживание населения;
- труд и занятость населения;

- социальная защита населения, здравоохранение;
- образование, наука, культура, спорт;
- законность, охрана прав и свобод граждан, собственности и общественного порядка, борьба с преступностью;
- иные отрасли и сферы, связанные с обеспечением жизнедеятельности области.

В целях управления в указанных отраслях и сферах, Администрация области:

- а) разрабатывает и осуществляет текущие и перспективные государственные программы социально-экономического развития области, разрабатывает проекты областного и консолидированного бюджета области, обеспечивает выполнение принятых программ и бюджета, представляет отчеты Думе об исполнении областного бюджета и консолидированного бюджета области;
- б) разрабатывает и реализует финансовую, налоговую, инвестиционную политику в области; осуществляет меры по развитию предпринимательства и ограничению монополистической деятельности; в соответствии с законодательством управляет и распоряжается областной собственностью, а также иной собственностью, переданной ей в управление, содействует укреплению банковской, денежной и кредитной системы;
- в) проводит государственную политику ценообразования и оплаты труда, содействует организации государственного страхования и единой системы учета и статистики;
- г) разрабатывает и реализует меры по развитию социальной сферы области, обеспечению занятости населения, росту благосостояния, охране труда и здоровья населения; организует систему социальной защиты населения, обеспечивает ее функционирование; заключает ежегодные соглашения, в том числе в составе трехсторонней комиссии с объединениями работников области по трудовым и социально-экономическим вопросам, содействует заключению соглашений на областном отраслевом уровне, а также коллективных договоров между работодателями и профсоюзами;
- д) осуществляет мероприятия по воспитанию, образованию, охране семьи, материнства и детства; разрабатывает и реализует меры по развитию культуры и науки; принимает меры по реализации государственной молодежной политики;
- е) разрабатывает и реализует программы развития агропромышленного комплекса, эффективного использования земель и повышения их плодородия, возрождения села, поддержки сельскохозяйственных товаропроизводителей независимо от форм собственности;
- ж) осуществляет мероприятия по развитию жилищного строительства, объектов коммунального хозяйства, энергетики, транспорта, связи; создает условия для развития предприятий торговли, бытового обслуживания населения; принимает меры по защите прав потребителя;
- з) организует и обеспечивает своевременное финансирование строительства объектов за счет областного бюджета, утверждает градостроительные нормативы и документацию;
- и) разрабатывает и обеспечивает выполнение программ по охране природы, рациональному природопользованию;
- к) обеспечивает рациональное размещение производительных сил; содействует комплексному экономическому и социальному развитию городов и населенных пунктов области;
- л) разрабатывает и реализует меры по защите прав и законных интересов области, охране всех форм собственности и общественного порядка, по обеспечению законности, защите прав и свобод граждан;

- м) осуществляет в пределах своих полномочий мероприятия по обеспечению обороны, государственной безопасности, мобилизационной подготовке и гражданской обороне, выполнению законодательства о воинской обязанности;
- н) осуществляет внешнеэкономические связи;
- о) осуществляет иные исполнительно-распорядительные функции и полномочия, возложенные на нее Конституцией Российской Федерации, Уставом области, федеральными законами, нормативными актами Президента Российской Федерации, Правительства Российской Федерации, законами и иными нормативными правовыми актами области.

Глава Администрации (Губернатор) Томской области

Глава Администрации области руководит деятельностью Администрации области на принципах единоначалия и несет ответственность за осуществление ее полномочий. Глава Администрации области избирается населением области сроком на 5 лет путем всеобщих, равных и прямых выборов при тайном голосовании.

В настоящее время Главой Администрации Томской области является Кресс Виктор Мельхиорович.

В.М. Кресс родился 16 ноября 1948 г. в с. Власово-Дворино Палкинского района Костромской области. Высшее образование получил в Новосибирском сельскохозяйственном институте (1971), Академии общественных наук при ЦК КПСС (1988), Российской академии менеджмента (1999). Имеет ученую степень кандидата экономических наук. Трудовую деятельность начал на руководящих должностях в агропромышленном комплексе Томской области (1971-1987 гг.). В 1987-1990 гг. - первый секретарь Первомайского райкома КПСС Томской области. В 1990-1991 - председатель Томского областного Совета народных депутатов. В октябре 1991 г. назначен Главой Администрации (Губернатором) Томской области. В 1993 г. - избран членом Совета Федерации Федерального собрания РФ (член Комитета по науке, культуре, образованию, здравоохранению и экологии Совета Федерации). В декабре 1995 г. - избран Главой Администрации (Губернатором) Томской области. С июня 1998 г. - Председатель Совета Межрегиональной ассоциации «Сибирское соглашение» (МАСС) (председатель Координационного совета МАСС по поддержке предпринимательства в Сибири; председатель Координационного совета МАСС по энергоресурсосбережению), Почетный профессор Томского государственного университета, Президент футбольного клуба «Томь», Председатель попечительского совета медицинского фонда имени академика Яблокова и ряда других благотворительных фондов. В сентябре 1999 г. - переизбран Главой Администрации (Губернатором) Томской области. На выборах Главы Администрации, состоявшихся 21 сентября 2003 г., он вновь одержал победу (71.21% голосов).

Удостоен государственных наград: медаль «За трудовую доблесть»; орден «Знак Почета»; орден «За заслуги перед Отечеством» IV степени.

Следующие выборы Главы Администрации области должны состояться в 2008 г.

Экономика Томской области

В 2002 г. наблюдалась положительная динамика важнейших макроэкономических показателей развития экономики Томской области, в том числе и валового регионального продукта (ВРП).

Темп прироста реального объема ВРП за 2002 г. составил 9.1% к уровню 2001 г., что обусловлено ростом индекса физического объема в отраслях, производящих товары, на 10.4% (в том числе в строительстве - на 16.6%, промышленности – на 11%), и в отраслях, предоставляющих услуги - на 7.6%.

Таблица 4. Динамика валового регионального продукта Томской области в 2000-2002 гг.

Наименование	Единица измерения	Период		
		2000	2001	2002
Валовой региональный продукт - всего	млн.руб. в ценах соответствующих лет	43765.0	64006.80	81174.90
	в % к предыдущему году в сопоставимых ценах	110.00	110.80	109.10
в том числе добавленная стоимость по отраслям:				
промышленность	млн.руб. в ценах соответствующих лет	16086.40	21170.80	26755.50
	в % к предыдущему году в сопоставимых ценах	110.90	109.10	111.00
сельское и лесное хозяйство (включая рыночные и нерыночные услуги организаций, обслуживающих сельское хозяйство)	млн.руб. в ценах соответствующих лет	3247.90	3121.90	3273.30
	в % к предыдущему году в сопоставимых ценах	118.50	102.90	92.00
строительство	млн.руб. в ценах соответствующих лет	3025.90	7298.30	9406.50
	в % к предыдущему году в сопоставимых ценах	118.00	134.00	116.60
транспорт и связь (рыночные услуги)	млн.руб. в ценах соответствующих лет	4993.90	7146.30	10900.70
	в % к предыдущему году в сопоставимых ценах	110.70	109.30	103.60
торговля и обществ.питание, оптовая торговля продукцией производственно-технического назначения	млн.руб. в ценах соответствующих лет	5030.70	7378.60	9452.00
	в % к предыдущему году в сопоставимых ценах	105.90	115.90	115.80
другие отрасли	млн.руб. в ценах соответствующих лет	8534.90	12805.20	16653.80
	в % к предыдущему году в сопоставимых ценах	104.60	110.60	105.00

Расчет объемов ВРП в 2003 г. позволяет прогнозировать его в объеме 99.1 млрд. руб. с темпом роста к 2002 г. 7.2%, в 2004 г. к уровню 2003 г. - на 5.4% (до уровня 113.1 млрд. руб.), в 2005 г. к 2004 г. – на 3.2% (до уровня 125.4 млрд. руб.).

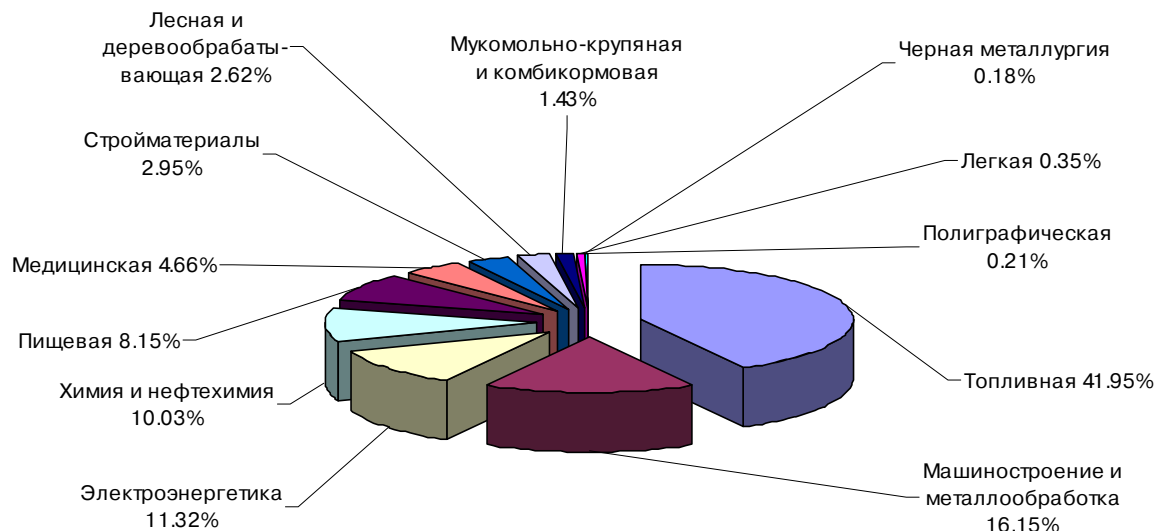
Таблица 6. Прогноз валового регионального продукта Томской области на 2003-2005 гг.

Наименование	Единица измерения	Период		
		2003 (оценка)	2004 (прогноз)	2005 (прогноз)
Валовой региональный продукт - всего	млн.руб. в ценах соответствующих лет	99114.23	113077.40	125428.19
	в % к предыдущему году в сопоставимых ценах	107.18	105.35	103.21
в том числе добавленная стоимость по отраслям:				
промышленность	млн.руб. в ценах соответствующих лет	33328.00	37339.01	40623.07
	в % к предыдущему году в сопоставимых ценах	109.70	104.50	101.60
сельское и лесное хозяйство (включая рыночные и нерыночные услуги организаций, обслуживающих сельское хозяйство)	млн.руб. в ценах соответствующих лет	3462.43	3947.96	4341.97
	в % к предыдущему году в сопоставимых ценах	101.50	101.40	100.90
строительство	млн.руб. в ценах соответствующих лет	12173.29	15180.55	17618.09
	в % к предыдущему году в сопоставимых ценах	116.80	116.50	108.50
транспорт и связь (рыночные услуги)	млн.руб. в ценах соответствующих лет	12947.69	15216.97	16933.14
	в % к предыдущему году в сопоставимых ценах	103.80	103.50	103.90
торговля и обществ.питание, оптовая торговля продукцией производственно-технического назначения	млн.руб. в ценах соответствующих лет	10977.20	12792.16	14366.72
	в % к предыдущему году в сопоставимых ценах	104.70	103.80	101.80
другие отрасли	млн.руб. в ценах соответствующих лет	20268.86	23135.64	25675.15
	в % к предыдущему году в сопоставимых ценах	101.50	101.40	102.00

Промышленность

Ведущие отрасли промышленности - машиностроение и металлообработка, лесная и нефтяная. Машиностроительные и металлообрабатывающие предприятия сосредоточены главным образом в Томске и частично в Колпашево и Северске. Крупнейшие лесозаводы - Могочинский, Кетский, Асиновский и Томский. Нефтедобыча ведется в основном на северо-западе и западе области, в районе пос. Александровское и бассейне р. Васюган. В районе Томска расположен крупный нефтехимический комбинат.

Рис 1. Удельный вес отраслей в общем объеме выпуска промышленной продукции в 2002 г.

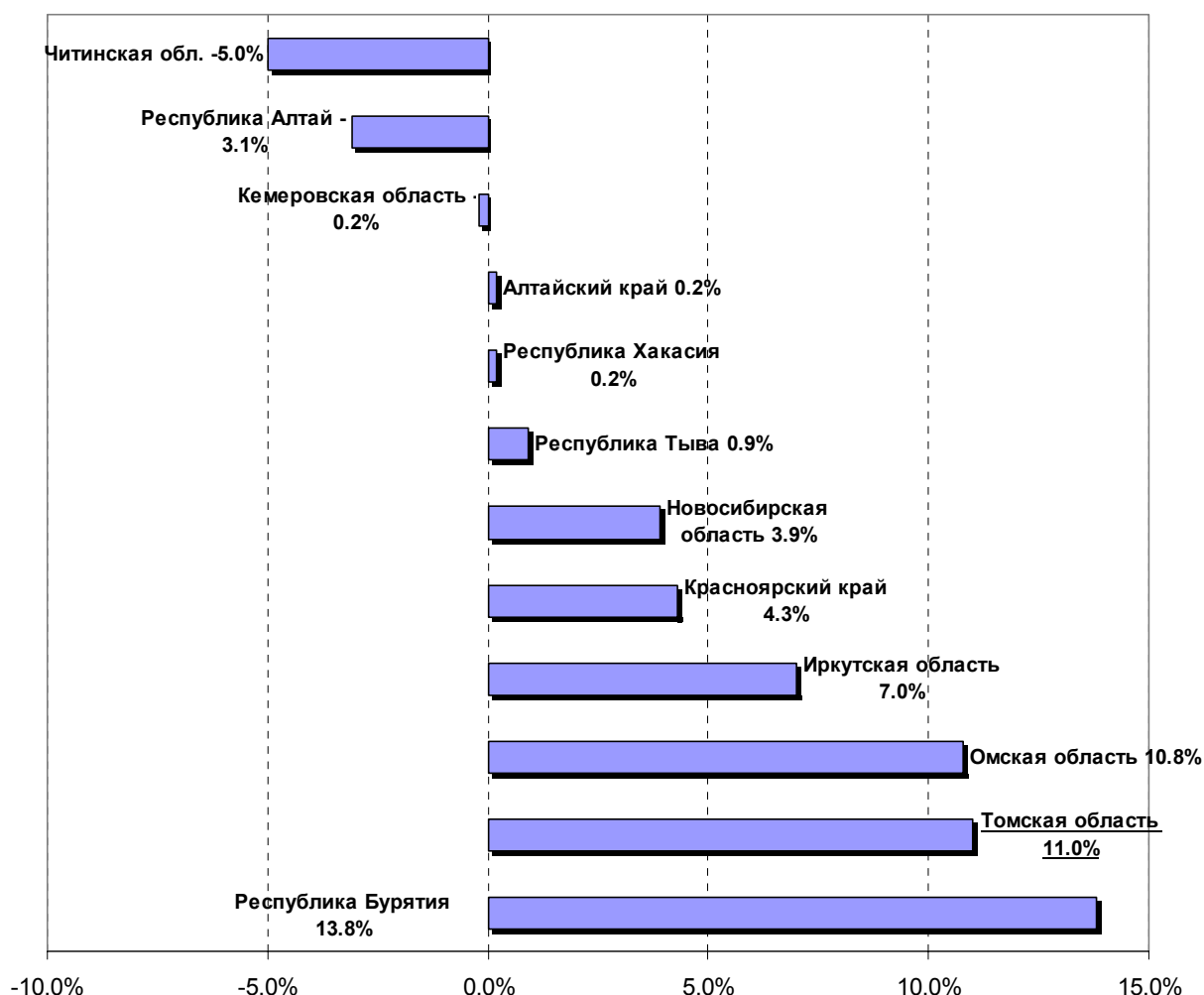


В Томске сосредоточено производство 80% всей промышленной продукции области. В городе производят электротехнические изделия, приборы, подшипники, инструменты, торговое оборудование, ЭВМ, горно-шахтное оборудование, кабель, электродвигатели, электролампы и другую продукцию. Имеется крупный химико-фармацевтический завод. Работают швейная, карандашная, спичечная и мебельные фабрики, много мелких предприятий пищевой промышленности, стройматериалов.

За 2002 г. в сфере промышленности Томской области сформировалась положительная динамика объемов промышленного производства по сравнению с 2001 г.: промышленными предприятиями за данный период произведено продукции на сумму 41368.4 млн. руб., что на 11% превышает объемы производства за 2001 г. В 2001 г. прирост составлял 9.1% по отношению к 2000 г. (в сопоставимых ценах).

По темпам роста промышленной продукции за 2002 г. (11.0%) Томская область занимает 2 место среди регионов Сибирского федерального округа, уступая по данному показателю Республике Бурятия (13.8%) (см. рис.2).

Рис 2. Темпы роста промышленного производства регионов Сибирского федерального округа в 2002 г.



Стабильный прирост выпуска промышленной продукции в течение 2002 г. (см. табл. 5), в первую очередь, обеспечили отрасли, ориентированные на внешний рынок:

- топливная промышленность: за 2002 г. обеспечен прирост на 32% к уровню 2001 г., в частности за счет предприятий нефтедобывающей отрасли (34.6%), производство которых достигает около 90% общего объема в топливной промышленности;
- химическая и нефтехимическая промышленность - прирост составил 21.3% (в основном, за счет значительного роста поставок на внешний рынок синтетических смол, пластмасс и изделий из пластмасс).

В то же время не во всех отраслях промышленности удалось достигнуть объемов производства 2001 г. и, прежде всего, в отраслях, ориентированных на внутренний рынок (электроэнергетика, черная металлургия, машиностроение и металлообработка, легкая промышленность, лесопромышленный комплекс, пищевая отрасль). Так, в электроэнергетике индекс физического объема в 2002 г. составил 93.5%, чему способствовали погодные условия текущего года, повлекшие снижение потребности в котельно-печном топливе и снижение выработки электро- и теплоэнергии; в

машиностроительной отрасли – 94.2%, что обусловлено неблагоприятной внешнеэкономической конъюнктурой для продукции данной отрасли в 2002 г.

На снижение объемов производства также повлияли следующие факторы:

- несоответствие масштабов и динамики инвестиций в основной капитал реальным потребностям обновления и модернизации производства;
- опережающий рост цен на электроэнергию и другие энергоносители при высокой энергоемкости большинства производств, что негативно сказывается на финансовом положении предприятий и динамике спроса и предложения.

По сравнению с 2001 г. в структуре промышленного производства в 2002 г. произошли следующие изменения. Максимальную долю по-прежнему составляет продукция топливной промышленности, удельный вес которой немного увеличился с 29% в 2001 г. до 34.7% в 2002 г. в общем объеме промышленного производства. Это обусловлено как высокими темпами роста в данной отрасли, так и снижением долей других отраслей промышленности: химической и нефтехимической - с 10.4% до 8.3% (несмотря на высокий темп роста), машиностроения и металлообработки - с 15.1% до 13.4%.

Таблица 7. Динамика промышленного производства в Томской области по отраслям за 1996-2002 гг.

	1996	1997	1998	1999	2000	2001	2002
ПРОМЫШЛЕННОСТЬ В ЦЕЛОМ							
Объем промышленной продукции, млн. рублей	10188.2	10926.7	12331.2	16183.5	24392.9	33715.6	41368.4
Индекс физического объема промышленного производства, % к предыдущему году	96.4	97.4	95.1	103.2	111.0	109.1	111.0
ЭЛЕКТРОЭНЕРГЕТИКА							
Объем промышленной продукции, млн. рублей	1210.9	1513.4	1582.6	1705.6	2031.9	3036.4	3876.1
Индекс физического объема промышленного производства, % к предыдущему году	126.6	118.3	98.7	103.9	106.5	100.6	93.5
ТОПЛИВНАЯ ПРОМЫШЛЕННОСТЬ							
Объем промышленной продукции млн. рублей	3456.8	3426.4	3579.0	4045.5	7217.6	9767.3	14361.8
Индекс физического объема промышленного производства, % к предыдущему году	99.2	97.9	94.3	99.3	109.5	112.6	132.0
ХИМИЧЕСКАЯ И НЕФТЕХИМИЧЕСКАЯ ПРОМЫШЛЕННОСТЬ							
Объем промышленной продукции млн. рублей	2099.8	2503.8	3699.9	783.4	2168.0	3511.0	3432.7
Индекс физического объема промышленного производства, % к предыдущему году	99.0	106.1	101.9	145.5	168.4	117.4	121.3
МАШИНОСТРОЕНИЕ И МЕТАЛЛООБРАБОТКА							
Объем промышленной продукции млн.	1161.6	985.7	873.5	1604.3	2182.3	5097.9	5528.8

	1996	1997	1998	1999	2000	2001	2002
ПРОМЫШЛЕННОСТЬ В ЦЕЛОМ							
рублей							
Индекс физического объема промышленного производства, % к предыдущему году	75.8	88.7	82.1	119.6	147.2	140.7	94.2
ЛЕСНАЯ. ДЕРЕВООБРАБАТЫВАЮЩАЯ И ЦЕЛЛЮЛОЗНО-БУМАЖНАЯ ПРОМЫШЛЕННОСТЬ							
Объем промышленной продукции млн. рублей	438.6	617.1	344.1	422.3	552.4	794.2	896.4
Индекс физического объема промышленного производства, % к предыдущему году	75.5	82.4	84.9	100.4	98.5	94.8	97.0
ПРОМЫШЛЕННОСТЬ СТРОИТЕЛЬНЫХ МАТЕРИАЛОВ							
Объем промышленной продукции млн. рублей	449.0	566.5	491.6	477.9	791.5	845.8	1010.6
Индекс физического объема промышленного производства, % к предыдущему году	99.0	103.0	76.5	95.5	114.2	105.6	100.3
ЛЕГКАЯ ПРОМЫШЛЕННОСТЬ							
Объем промышленной продукции, млн. рублей	32.2	41.9	36.8	54.3	102.6	90.5	120.2
Индекс физического объема промышленного производства, % к предыдущему году	66.1	106.8	91.3	103.3	116.0	91.0	93.2
ПИЩЕВАЯ ПРОМЫШЛЕННОСТЬ							
Объем промышленной продукции млн. рублей	660.5	707.4	742.1	1134.9	1960.6	2591.9	2788.9
Индекс физического объема промышленного производства, % к предыдущему году	87.9	93.2	92.9	125.7	101.9	104.0	94.4

Сельское хозяйство

Выпуск продукции сельского хозяйства в Томской области в 2002 г. составил 5969.9 млн. руб., снизившись до 92% по сравнению с 2001 г. (в сопоставимых ценах), что обусловлено, прежде всего, уменьшением производства молока, зерна, картофеля.

В структуре производства продукции сельского хозяйства в 2002 г. по сравнению с 2001 г. удельный вес сельскохозяйственных предприятий снизился с 40.3% в 2001 г. до 35.3% в 2002 г., при этом возрос удельный вес хозяйств населения с 58.1% до 62.5%.

Урожая в 2002 г. было собрано меньше, чем в 2001 г., что обусловлено не только сокращением посевных площадей на 7.9% (в отличие от российской тенденции расширения посевов) и гибелью 25.4% посевов озимых культур на зерно и зеленый корм, но и снижением урожайности (данные по сельхозпредприятиям): по зерновым культурам с 15.5 ц/га в 2001 г. до 15 ц/га в 2002 г., и картофеля с 103.9 ц/га до 94.3 ц/га. Всего в хозяйствах всех категорий намолочено 285.4 тыс. т зерна в весе после доработки (70% к уровню 2001 г.), накопано 222.2 тыс. т картофеля (89.5%) и собрано 82 тыс. т овощей (100%).

В производстве основных видов продукции животноводства хозяйствами всех категорий по-прежнему высокой сохраняется доля личных хозяйств населения при незначительном вкладе фермерских хозяйств. За 2002 г. наблюдалась следующая динамика и структура производства по категориям хозяйств-производителей:

- возрос общий объем производства мяса на 2.8% к соответствующему периоду предыдущего года, причем 42.3% от общего объема произведено сельхозпредприятиями, 56.7% - личными подсобными хозяйствами населения, и лишь 1% - фермерскими хозяйствами области;
- возросло производство яиц на 6.9% к уровню предыдущего года, 94.4% общего объема произведено сельхозпредприятиями, 5.5% - хозяйствами населения, 0.1% - фермерами;
- снизилось производство молока на 9.8%, причем от общего объема произведено сельхозпредприятиями 46.9%, 51.37% - хозяйствами населения, 1.8% - фермерскими хозяйствами.

В 2002 г. в сельскохозяйственных предприятиях на одну корову надоено в среднем 3167 кг молока, что на 9.2% (на 266 кг) больше, чем в 2001 г. В расчете на одну курицу-несушку получено в среднем по 285 яиц, что на 1.8% больше, чем в 2001 г.

По состоянию на 1 января 2003 г. произошло сокращение поголовья крупного рогатого скота во всех категориях хозяйств на 13.4% (в том числе коров - на 10.9%), поголовья овец и коз - на 17.4%. В то же время в хозяйствах всех категорий на 1.4% увеличилось поголовье свиней по сравнению с соответствующим периодом прошлого года, а также поголовье птицы в сельхозпредприятиях - на 1.4%.

На 1 января 2003 г. на хозяйства населения и фермеров приходится 50.6% поголовья крупного рогатого скота, 35.9% - поголовья свиней, 97.8% - поголовья овец и коз.

Транспорт

Транспортная система Томской области объединяет железнодорожные, автомобильные, водные, воздушные и трубопроводные транспортные потоки, обеспечивая возможность смешанных перевозок.

Железные дороги

В области имеется железнодорожная линия, соединяющая Транссибирскую магистраль с Томском и продолженная на север до Белого Яра на р. Кеть.

Томск имеет прямое сообщение со следующими городами России и СНГ: Москва, Адлер, Новороссийск, Барнаул, Новокузнецк, Чита, Бийск, Харьков, Кисловодск, Абакан, Владивосток, Симферополь.

Автодороги

Томская область имеет разветвленную сеть автодорог, соединяющих областной центр со следующими городами и районными центрами области: Мельниково, Кожевниково, Подгорное, Колпашево, Бакчар, Парабель, Асино.

Из Томска осуществляются пассажирские перевозки в следующие города: Абакан, Алматы, Анжеро-Судженск, Астана, Барнаул, Бийск, Караганда, Кемерово, Киселевск,

Красноярск, Мариинск, Междуреченск, Новосибирск, Новокузнецк, Павлодар, Семипалатинск, Усть-Каменогорск, Юрга.

Водный транспорт

Судоходство осуществляется по Оби, Томи, Чулыму, Кети, Васюгану, Чае, Парабеле. Томск осуществляет пассажирские перевозки по рекам области до следующих городов: Нижневартовск, Кургасок, Красный Яр.

Воздушный транспорт

Область имеет воздушное сообщение со многими городами России. Ежедневно осуществляются авиарейсы Томск - Москва, Москва - Томск. Также осуществляется воздушное сообщение с такими городами как Новосибирск, Нижневартовск, Стрежевой, Сургут, Кедровый, Уфа, Омск, Сочи, Анапа.

Аэропорт г. Томска (Богашево) является удобным транзитным пунктом для маршрутов, соединяющих Восток и Запад. Это связано, прежде всего, с удачным географическим положением, а также с расположением по розе ветров, которое является чрезвычайно благоприятным. Поэтому, помимо обслуживания рейсов, вылетающих непосредственно из Томска, большую роль для аэропорта играет обслуживание транзитных рейсов, для которых Томск является аэропортом промежуточной посадки. Аэродром может принимать воздушные суда всех типов, класс взлетно-посадочной полосы (ВПП) - В, размеры 2500х42, покрытие ВПП - асфальтобетон.

В Томской области имеется возможность выполнения чартерных авиаперевозок, которые осуществляет компания «Томск Авиа». Полеты могут осуществляться как на территории России, так и в страны ближнего и дальнего зарубежья.

Связь

В области функционируют все виды телефонной связи (аналоговая, цифровая, мобильная), радио, телевидение, компьютерные сети. По уровню развития телекоммуникаций Томская область занимает одно из ведущих мест в Российской Федерации и 1 место среди сибирских регионов.

В 2002 г. введено 22.77 тыс. номеров городских АТС, 8.87 тыс. номеров сельских АТС.

Наука

В Томске действуют шесть университетов, два института, 15 филиалов иногородних вузов. В области реализуется проект студенческого бизнес-инкубатора, целью которого является создание в течение четырех лет 20 фирм, 200 рабочих мест с суммарным объемом производства 100 млн. руб. По существу, это проект университетского комплекса, включающего собственно университет, четыре НИИ, 12 высокотехнологичных фирм. Для развития инновационной инфраструктуры по заказу Минобразования России разработана концепция Центра коммерциализации разработок в научно-образовательных учреждениях и базовый пакет документов. Проведено обучение сотрудников в офисах коммерциализации университетов Великобритании и созданы центры коммерциализации в ведущих университетах Томска и академических институтах Сибирского отделения Российской Академии наук. Эти центры должны обеспечить выход разработок на рынок, связь с промышленными партнерами и т.д. Настоящие

направления работ признаются приоритетными и вошли в проект Министерства образования РФ по получению кредита Мирового банка.

Инвестиции

По данным рейтингового агентства «Эксперт РА» в рейтинге инвестиционного климата российских регионов Томская область уверенно сохраняет свое положение в группе «среднего класса». В ранге инвестиционного потенциала российских регионов Томская область поднялась в 2001-2002 гг. на 40 позицию и стала самым динамичным регионом России по инвестиционному потенциалу: практически все его составляющие показали позитивные изменения - трудовой, потребительский, производственный, инновационный, финансовый и институциональный.

К факторам, обеспечивающим инвестиционную привлекательность Томской области, можно отнести:

- стабильную политическую обстановку в области;
- активную и взвешенную экономическую политику Администрации;
- наличие регионального законодательства, предусматривающего льготный налоговый режим для инвесторов, гарантирование их прав, организационную и финансовую поддержку инвестиционных проектов, гарантии безопасности бизнеса со стороны органов исполнительной власти;
- наличие в области значительных запасов полезных ископаемых и сырьевых ресурсов (топливно-энергетических, лесных и др.);
- высокоразвитый научно-технический комплекс с высоким удельным весом интеллектуальных ресурсов, уже прошедший определенную стадию адаптации к рыночным условиям, а также имеющуюся в области инновационную инфраструктуру с положительным опытом работы;
- высокий уровень образования и профессиональной подготовки населения;
- уровень развития системы телекоммуникаций.

Одним из приоритетных направлений политики региона в сфере экономического развития является обеспечение конкурентоспособности его экономики на внешнем (межрегиональном) и внутреннем рынках. Главным рычагом этого процесса может выступить сбалансированная инвестиционная политика, направленная на создание всего комплекса условий, определяющих климат, благоприятствующий развитию предпринимательства - совокупность экономических, политических, правовых, финансовых и социальных факторов, а также целевое привлечение инвестиций.

Государственная инвестиционная политика области сформирована на основе Программы социально-экономического развития Томской области до 2005 г. и является по сути ее составной частью, так как достичь желаемых результатов экономического роста и необходимых темпов структурных изменений в экономическом комплексе области и, как следствие, решения проблем социальной сферы, можно только инвестируя в основные фонды и технологии.

При этом одной из главных задач органов власти Томской области в долгосрочной перспективе является переход региональной экономики, ориентированной на экспорт

сырьевых ресурсов, к развитию наукоемких отраслей, основанных на высоком научном и инновационном потенциале области. С этой целью разработана Стратегия инновационного развития Томской области.

В результате выполнения Инновационной программы Томской области планируется увеличение объема производства инновационной продукции в 2004 г. не менее, чем на 100 млн. руб., привлечение начальных инвестиций в инновационные проекты не менее 1 млн. долл. в год, повышение инвестиционной привлекательности региона. К 2005 г. будет создано не менее 30 новых малых инновационных предприятий и не менее 300 новых рабочих мест. За счет реализации инновационных проектов планируется обеспечить прирост валового регионального продукта не менее, чем на 30%.

В области действует единая система государственной поддержки инвестиционной деятельности, утвержденная нормативно-правовыми актами, которые определяют правовые, организационные и экономические основы инвестиционной деятельности на территории области, а также устанавливают формы и методы поддержки, защиты прав и законных интересов участников инвестиционной деятельности со стороны органов государственной власти области и органов местного самоуправления.

В феврале 2003 г. Государственной Думой Томской области был принят ряд законов, основная цель которых - упрощение и конкретизация порядка получения инвесторами государственной поддержки.

Основные формы государственной поддержки, которые смогут получить инвесторы в Томской области, начиная с 2003 г., следующие.

В обеспечение коммерческих кредитов инвестор может получить государственные гарантии за счет залогового фонда. Общая сумма, предусмотренная в областном бюджете на 2003 г. на эти цели, равна 285 млн. руб. Также в качестве залога может использоваться областная собственность на сумму 100 млн. руб.

Для предприятий малого бизнеса в областном бюджетном Фонде поддержки и развития предпринимательства предусмотрены средства в объеме 12.54 млн. руб.

В областной бюджет заложены 20 млн. руб. на приобретение отечественной техники, оборудования и племенного скота для сельскохозяйственных товаропроизводителей на условиях лизинга.

Подворья, личные хозяйства могут получить кредит за счет областного Фонда государственной поддержки личных хозяйств. Объем фонда в 2003 г. составляет 25 млн. руб.

Кроме того, государственная инвестиционная поддержка в 2003 г. будет осуществляться в виде субсидирования процентной ставки по кредитам, направленным на финансирование инвестиционных проектов. Это новая форма поддержки, которая появилась в 2003 г. На нее выделено 45 млн. руб.

Организации, которые занимаются инновационной деятельностью и выполняют особо важный заказ по социально-экономическому развитию области, имеют право на получение инвестиционного налогового кредита. Кредит предоставляется по налогу на прибыль в размере 30% от стоимости приобретаемого оборудования, а по налогу на имущество в размере 100% от стоимости этого оборудования.

Кроме того, законами, принятыми областной Думой в феврале, гарантируется предоставление налоговых льгот инвесторам, реализующим вновь начинаемые инвестиционные проекты, предусматривающие осуществление капитальных вложений в сумме, эквивалентной 300 тыс. долл. и более:

- налог на прибыль – льгота в размере 4% в части, зачисляемой в областной бюджет;
- налог на имущество – освобождение от уплаты налога в части, зачисляемой в областной бюджет.

Инвестиции в основной капитал за 2002 г. по всем предприятиям составили 14256.0 млн. руб. или 108.3% к 2001 г. (см. табл. 6)

Таблица 8. Объем инвестиций в основной капитал в Томской области в 1996-2002 гг. (млн. руб.)

	1996	1997	1998	1999	2000	2001	2002
Всего, в действующих ценах, млн.руб.	3014.1	4232.2	4 723.7	5 589.2	8 609.4	13 158.6	14 256
в % к предыдущему году	93	119	106.1	88.3	112.8	140.2	108.3
<i>в том числе по отраслям экономики:</i>							
Промышленность	1 445.3	2 679.2	3 479.3	4 097.5	5 789.2	9 407.2	10 095
Сельское хозяйство	68.4	57.8	74.0	93.4	132.4	138.0	204
Строительство	74.2	47.9	51.9	26.3	108.7	146.1	161
Транспорт и связь	519.7	534.7	416.7	607.3	915.7	2 062.8	2 446
Торговля и общественное питание	20.5	8.6	12.1	4.2	44.0	32.1	17.3
Геология и разведка недр	25.8	28.9	19.1	60.9	520.1	41.9	62.5
Прочие отрасли	860.2	875.1	670.6	699.6	1 099.3	1 330.5	1 270.2

Несмотря на положительную тенденцию инвестиционных вложений, по сравнению с 2001 г. наблюдается существенное замедление темпов роста инвестиций (в 2001 г. индекс физического объема инвестиций составлял 140.2%). Это связано, в первую очередь, со снижением объемов инвестиций в газовой отрасли. Доля инвестиций в данную отрасль в общем объеме за 2001 г. составляла около 25%, а к 2002 г. снизилась до 2%, что связано с сокращением привлеченных инвестиций для продолжения строительства объектов предприятия ОАО «Томскгазпром».

Сохранению положительной динамики роста инвестиций в основной капитал в 2002 г. способствовали высокие объемы инвестиций в топливной промышленности (в частности, удельный вес инвестиционных вложений в нефтедобывающей отрасли превысил 50% общего объема). При этом значительное влияние на динамику инвестиций в топливной промышленности оказал ввод в эксплуатацию таких крупнейших объектов, как

Лугинецкая газокompрессорная станция («Томскнефть», июнь 2002 г.) и Северо-Васюганское газоконденсатное месторождение («Востокгазпром», июль 2002 г.).

По отраслям экономики наибольшие объемы инвестиций сосредоточены в промышленности (около 70%). Наблюдается увеличение доли инвестиций на транспорте с 8% в 2001 г. до 10% в 2002 г., в торговле – с 1.3% в 2001 г. до 7% в 2002 г.

В настоящее время наиболее привлекательными в плане инвестиционных вложений являются нефтедобывающая и газовая отрасли. Доля инвестиций в основной капитал, вложенных в развитие этих отраслей, в 2002 г. достигла 57% от общего объема инвестиций в экономику области, причем в нефтедобыче - темпами значительно превышающими среднеобластной уровень.

Увеличение инвестиционного потенциала Томской области связано с развитием ее комплексной инфраструктуры, которая будет обеспечивать нормальные условия работы и взаимодействия хозяйствующих субъектов. Особенно важно дальнейшее развитие транспортной сети и системы связи в муниципальных образованиях области.

Таблица 9. Иностранные инвестиции в основной капитал по Томской области в 1996-2002 гг. (тыс.долл.США)

	1996	1997	1998	1999	2000	2001	2002
Всего, тыс. долл. США	3 865.5	154 189.8	96 988.0	16 881.4	25 124.5	24 624.4	28 566.1
<i>В том числе по отраслям экономики:</i>							
Промышленность	1 988.8	151 535.3	89 423.0	16 540.3	10 631.1	3 275.8	25 902.5
Строительство		2 230.1	7 538.0				
Транспорт и связь						733.2	10.8
Торговля и общественное питание	61.0	52.7		315.1	0.7	5 000.7	12.6
Геология и разведка недр	1 797.7	266.0			14 492.0	15 515.7	2 100
Прочие отрасли	18.0	105.7	27.0	26.0	0.7	99.0	540.2

Преобладающая часть инвестиций, поступивших в указанный период в Томскую область, направлена в предприятия со смешанной формой собственности. Объем инвестиций, поступивших в экономику области от иностранных инвесторов, по сравнению с общими объемами инвестиций, остается незначительным и в большей степени сосредоточен в промышленности (в 2002 г. – около 90%).

В последние годы темпы роста инвестиций в Томской области оставались стабильными. Ситуация характеризуется очевидным инвестиционным уклоном в сторону топливных отраслей. В качестве одной из главных причин этого можно назвать более высокую рентабельность нефтедобывающей отрасли, как экспортоориентированной.

Таблица 10. Прогноз объема инвестиций в основной капитал на 2003-2005 гг. (млн. руб.)

	2003	2004	2005
Всего, в действующих ценах	22 954.8	27 506.9	33 260.3
<i>в том числе по отраслям экономики:</i>			
Промышленность	13 875.1	16 497.9	20 699.4
Сельское хозяйство	162.6	168.7	179.5
Строительство	179.7	199.2	218.9
Транспорт и связь	2 711.4	2 907.9	3 297
Торговля и общественное питание	19.6	22.3	25.3
Прочие отрасли	6 006.4	8 010.9	8 840.2

Таблица 11. Прогноз объема иностранных инвестиций в основной капитал на 2003-2005 гг. (тыс.долл.США)

	2003	2004	2005
Объем иностранных инвестиций в основной капитал	30 602	33 050	35 033

Увеличение реальных доходов населения в совокупности с улучшением финансового состояния предприятий и оздоровлением банковской системы создаст необходимые условия для роста инвестиций в реальный сектор экономики.

Расширение инвестиционного спроса будет связано, в первую очередь, с возрастанием доходов предприятий. Уменьшение ставки налога на прибыль до 24%, рост амортизационных отчислений, проведение ряда налоговых новаций в целях стимулирования инвестиционной деятельности позволят увеличить внутренние источники финансирования инвестиций.

Рост инвестиций будет в большей степени определяться улучшением финансового состояния предприятий, связанного с сохранением благоприятной внешнеэкономической конъюнктуры; наибольший удельный вес в отраслевой структуре инвестиций может по-прежнему приходиться на отрасли топливной промышленности. В этом секторе ожидается значительный рост прямых и портфельных иностранных инвестиций, а также увеличение иностранных заемных средств. Также ожидается значительный рост инвестиций в отраслях транспорта и жилищного строительства и сфере рыночных услуг, вызванный во многом ростом совокупного спроса.

По объему инвестиций в среднем на одного жителя среди регионов Сибирского федерального округа Томская область в течение 2002 г. сохраняет второе место после Таймырского АО. За 11 месяцев 2002 г. данный показатель по Томской области превысил

сумму инвестиций в среднем на одного жителя Сибирского федерального округа в 2.6 раза.

Строительство

За 2002 г. в Томской области выполнено работ по договорам строительного подряда на сумму 11244.9 млн. руб., что на 16.6% больше, чем в 2001 г. Причем строительные организации Томской области осуществили 94% объема этих работ, остальные 6% приходятся на строительные организации других субъектов Российской Федерации, выполнявших работы на территории Томской области.

К концу 2002 г. наблюдалась тенденция замедления темпов роста работ по договорам строительного подряда относительно 1 квартала; аналогичная тенденция зафиксирована и в 2001 г. Однако в результате темп роста за 2002 г. сложился ниже уровня 2001 г. (133.9%) и уровня 2000 г. (118.8%).

Из общего объема работ крупными и средними строительными организациями за 2002 г. выполнено 57% против 49% в 2001 г.; темп роста объемов по крупным и средним предприятиям значительно увеличился и составил 129.5% (в 2001 г. – 112.1%).

В 2002 г. за счет всех источников финансирования введены следующие производственные мощности:

линии электропередач протяженностью 14.99 км за счет нового строительства;

55 нефтяных скважин (эксплуатационного бурения);

301.91 км магистральных нефтепроводов (в том числе новых 24.04 км);

180.68 км магистральных газопроводов и отводов от них.

За счет нового строительства введено 64.86 км автомобильных дорог с твердым покрытием, построены мосты: на автодороге Тегульдет - Белый Яр через реку Арбатур - протяженностью 24.55 пог. м, в Парабельском районе через реку Вясовка - протяженностью 36.6 пог. м.

В 2002 г. введены следующие непроизводственные мощности:

водовод на 10.15 тыс. куб. м воды в сутки протяженностью 4.38 км;

канализация – 6.25 тыс. куб. м сточных вод в сутки;

коллектор – 1.18 км.

За счет средств областного и местного бюджетов введены в действие газовые сети протяженностью 11.30 км. За счет нового строительства и реконструкции увеличена протяженность тепловых сетей на 4.92 км. В Парабельском районе, с. Парабель, введена больница на 37 мест, в г. Томске введено в эксплуатацию 25 мест в детской больнице. В Каргасокском районе, с. Каргасок, введены амбулаторно-поликлиническое учреждение на 250 посещений в смену и учреждение культуры клубного типа на 50 мест.

За счет средств федерального бюджета в городе Томске введено 1768 кв. м учебно-научного корпуса НИИ Биологии и Биофизики ТГУ, 5819 кв. м учебно-лабораторного корпуса (блок «Б») Сибирского государственного медицинского университета.

За 2002 г. в Томской области введено жилья на 1.1% больше, чем в 2001 г. общей площадью 210.2 тыс. кв. м. В том числе индивидуальное жилье – 45.5 тыс. кв. м, что ниже уровня 2001 г. на 8.7%. Вследствие этого, доля индивидуального жилищного строительства в общем объеме ввода жилья снизилась и составила 21.6%, тогда как в 2001 г. составляла 24%.

Внеэкономическая деятельность

По данным таможенной статистики, внешнеторговый оборот за 2002 г. составил 503.8 млн. долл., что выше уровня 2001 г. на 14.2 млн. долл. (на 2.9%).

В структуре экспорта основную долю – 91.6% - занимает экспорт в страны вне СНГ. В 2002 г. сохранилась положительная тенденция увеличения экспортных поставок по отношению к 2001 г. (рост на 8.9%). Экспорт в страны вне СНГ вырос на 9.2%, в страны СНГ - на 5.8% (см. табл. 10).

Таблица 12. Динамика и географическая структура внешней торговли Томской области в 1999-2002 гг.

Всего	1999		2000		2001		2002	
	Млн. долл.	% к предыд. году	Млн. долл.	% к предыд. году	Млн. долл.	% к предыд. году	Млн. долл.	% к предыд. году
Оборот	446.3	75.0	484.0	108.4	489.6	101.2	503.8	102.9
Экспорт	366.0	73.0	427.6	116.8	421.6	98.6	459.2	108.9
Импорт	80.3	85.3	56.4	70.2	68.0	120.6	44.6	65.6
<i>со странами вне СНГ</i>								
Оборот	421.6	80.0	461.9	109.6	444.5	96.2	458.8	103.2
Экспорт	351.2	76.9	414.4	118.0	385.1	92.9	420.6	109.2
Импорт	70.4	99.7	47.5	67.5	59.4	125.1	38.2	64.3
<i>со странами СНГ</i>								
Оборот	24.7	36.4	22.1	89.5	45.1	204.1	45.0	99.8
Экспорт	14.8	33.3	13.2	89.2	36.5	276.5	38.6	105.8
Импорт	9.9	42.1	8.9	89.9	8.6	96.6	6.4	74.4

В отличие от тенденций внешнеэкономической деятельности 2001 г., характеризующихся увеличением объема импорта (120.6% к 2000 г.) при одновременном падении экспорта, в отчетном году общий объем импорта снизился по отношению к 2001 г. более чем на треть и составил 44.6 млн. долл.

Падение объема импорта в основном вызвано уменьшением поставок машин, оборудования и транспортных средств, что обусловлено снижением спроса на продукцию инвестиционного назначения, вследствие замедления темпов роста инвестиций в 2002 г. и ухудшением финансового положения ряда предприятий и отраслей.

Таблица 13. Товарная структура экспорта Томской области в 1999-2002 гг.

	1999		2000		2001		2002	
	Млн. долл.	%	Млн. долл.	%	Млн. долл.	%	Млн. долл.	%
Экспорт – всего	366.0	100	427.6	100	421.6	100	459.2	100
в том числе:								

	1999		2000		2001		2002	
Машины, оборудование и транспортные средства	4.5	1.2	8.6	2.0	16.8	4.0	14.4	3.1
Минеральные продукты, нефть	34.2	9.4	67.5	15.8	11.9	2.8	14.5	3.2
Черные и цветные металлы и изделия из них	2.3	0.6	1.9	0.4	2.1	0.5	1.1	0.2
Продукция химической промышленности, каучук	318.5	87.0	342.4	80.1	379.2	89.9	412.1	89.8
Древесина и изделия из нее, включая печатную продукцию	4.3	1.2	5.5	1.3	7.3	1.7	13.8	3.0
Текстиль и текстильные изделия, обувь	1.6	0.4	1.2	0.3	1.5	0.4	1.5	0.3
Продовольственные товары и сырье для их производства	0.2	0.1	0.3	0.1	2.0	0.5	1.3	0.3
Прочие	0.4	0.1	0.2	0.0	0.8	0.2	0.5	0.1

Сохранение положительной динамики экспорта и падение импорта обеспечивают условия формирования положительного сальдо торгового баланса, которое за 2002 г. составило 416.1 млн. долл. против 358.9 млн. долл. в 2001 г.

Таблица 14. Товарная структура импорта Томской области в 1999-2002 гг.

	1999		2000		2001		2002	
	Млн. долл.	%	Млн. долл.	%	Млн. долл.	%	Млн. долл.	%
Импорт – всего	80.3	100	56.4	100	68.0	100	44.6	100
в том числе:								
Машины, оборудование и транспортные средства	53.0	69.6	36.6	64.9	49.9	73.4	27.4	61.4
Минеральные продукты, нефть	0.2	0.3	0.0	0.0	0.2	0.3	0.1	0.2
Черные и цветные металлы и изделия из них	4.8	6.3	3.4	6.0	3.6	5.3	1.6	3.6
Продукция химической промышленности, каучук	12.6	16.5	8.4	14.9	9.5	14.0	10.0	22.4
Древесина и изделия из нее, включая печатную продукцию	0.9	1.2	0.3	0.5	0.3	0.4	0.7	1.6
Текстиль и текстильные изделия, обувь	1.2	1.6	2.0	3.6	1.0	1.5	1.5	3.4
Продовольственные товары и сырье для их производства	-	-	-	-	0.0	0.0	0.0	0.0
Прочие	3.5	4.6	2.8	5.0	1.3	1.9	1.3	2.9

ФИНАНСОВОЕ СОСТОЯНИЕ ТОМСКОЙ ОБЛАСТИ

Представление финансовой информации

Общие положения

Томская область является одним из развитых регионов Российской Федерации, обладающим устойчивой финансовой системой и отработанными принципами межбюджетных отношений с федеральными органами власти. Одним из базовых принципов налогово-бюджетной политики является утверждение сбалансированного бюджета до начала соответствующего финансового года.

Источники информации

Представленная информация базируется на официальных данных Администрации Томской области, Департамента финансов Администрации Томской области, Управления МНС РФ по Томской области и иных ведомств в части, касающейся их деятельности. Если не указано иное, годовая информация представляется за один календарный год. Представленные данные не всегда могут являться арифметической суммой составляющих компонентов.

Принципы бухгалтерского учета

Финансовый учет в Томской области осуществляется в рублях. Бюджетный процесс Томской области регулируется Бюджетным кодексом Российской Федерации, нормативными правовыми актами Томской области, регулирующими бюджетные правоотношения, законом Томской области о бюджете на соответствующий финансовый год. Бюджетный процесс организуется на единых принципах, определенных в Бюджетном кодексе Российской Федерации. Составление и исполнение бюджета осуществляется в соответствии с установленной в Российской Федерации бюджетной классификацией доходов и расходов бюджетов Российской Федерации.

Финансовые отчеты составляются с учетом всех произошедших в течение года изменений и на основе фактически поступивших доходов и фактически произведенных расходов. Дебиторская и кредиторская задолженность, материальные запасы устанавливаются на основании данных отчетов получателей бюджета.

Отчеты об исполнении бюджета составляются в ценах на момент поступления доходов и произведения расходов. Однако статистическими органами ведется учет показателей в сопоставимых ценах, с учетом уровня инфляции. В отчет по исполнению бюджета включаются все доходы, поступившие на счет бюджета и расходы, произведенные по финансированию обязательств, которые несет Томская область.

Бюджетная система и бюджетный процесс

Томская область обладает устойчивой, централизованной и хорошо управляемой финансовой системой. Финансовая система Томской области является частью финансовой системы Российской Федерации.

Бюджетная система Томской области строится на единых установленных Бюджетным кодексом Российской Федерации принципах: единства бюджетной системы; разграничения доходов и расходов между уровнями бюджетной системы;

самостоятельности бюджетов; полноты отражения доходов и расходов бюджетов, бюджетов государственных внебюджетных фондов; сбалансированности бюджетов; эффективности и экономности использования бюджетных средств; общего (совокупного) покрытия расходов бюджетов; гласности; достоверности бюджетов; адресности и целевого характера бюджетных средств.

Закон об областном бюджете принимается на один финансовый год, который соответствует календарному году и длится с 1 января по 31 декабря. Бюджетный процесс регламентируется Бюджетным кодексом Российской Федерации и законом Томской области «О бюджетном устройстве и бюджетном процессе в Томской области».

Бюджетный процесс в Томской области подразделяется на следующие этапы:

1. Разработка прогнозов социально-экономического развития Томской области, муниципальных образований и отраслей экономики, а также подготовка сводных финансовых балансов, на основании которых органы исполнительной власти осуществляют разработку проектов бюджетов.
2. Составление проектов бюджетов с учетом обеспечения минимальных государственных социальных стандартов на основе нормативов финансовых затрат на предоставление государственных или муниципальных услуг, а также в соответствии с другими нормами (нормативами), установленными законодательством Российской Федерации, Томской области, правовыми актами органов местного самоуправления. Работа по составлению проекта областного бюджета начинается не позднее, чем за восемь месяцев до окончания текущего финансового года на основании правового акта Главы Администрации (Губернатора) Томской области, в котором определяются порядок и сроки осуществления мероприятий, связанных с составлением проекта областного бюджета, работой над документами и материалами, обязательными для представления одновременно с проектом областного бюджета.
3. Направление бюджетного послания Главы Администрации (Губернатора) Томской области в Государственную Думу Томской области не позднее апреля месяца года, предшествующего очередному финансовому году. В Бюджетном послании Главы Администрации (Губернатора) Томской области определяется бюджетная и налоговая политика Томской области на очередной финансовый год.
4. Департамент финансов Администрации Томской области до 15 июля текущего финансового года направляет главным распорядителям средств областного бюджета прогнозируемые на очередной финансовый год данные о выделенных объемах бюджетного финансирования по разделам и подразделам функциональной классификации расходов бюджетов, методические материалы по формированию проектировок основных расходов. Одновременно органы местного самоуправления уведомляются о методике формирования межбюджетных отношений в Томской области на очередной финансовый год. Бюджетные учреждения на основе прогнозируемых объемов предоставления государственных услуг и установленных нормативов финансовых затрат на их предоставление, а также с учетом исполнения сметы доходов и расходов отчетного периода составляют и представляют на утверждение главному распорядителю бюджетных средств бюджетные заявки на очередной финансовый год.
5. Главные распорядители бюджетных средств до 1 августа текущего года представляют в Департамент финансов Администрации Томской области проекты сводных смет по финансированию подведомственных им распорядителей и получателей бюджетных средств. Органы местного самоуправления до 1 августа текущего года представляют в Департамент финансов Администрации Томской области проекты соответствующих

местных бюджетов по форме, устанавливаемой Департаментом финансов Администрации Томской области.

6. Одновременно с составлением проекта областного бюджета на очередной финансовый год разрабатываются проектировки основных показателей областного бюджета на среднесрочную перспективу на основе среднесрочного прогноза социально - экономического развития Томской области.
7. Одновременно с проектом областного бюджета на очередной финансовый год уполномоченными органами исполнительной власти Томской области представляются:
 - прогноз консолидированного бюджета Томской области на очередной финансовый год;
 - адресная инвестиционная программа на очередной финансовый год;
 - план развития государственного сектора экономики Томской области на очередной финансовый год;
 - структура государственного долга Томской области и программа государственных заимствований Томской области на очередной финансовый год;
 - оценка потерь бюджета от предоставленных налоговых льгот;
 - оценка ожидаемого исполнения областного бюджета на текущий год, включающая итоги исполнения областного бюджета на последнюю отчетную дату;
 - перечень целевых программ, предлагаемых к финансированию из областного бюджета на очередной финансовый год, с указанием объемов финансирования;
 - проекты бюджетов территориальных государственных внебюджетных фондов;
 - перечень областных законов или их отдельных положений, действие которых предлагается отменить или приостановить в связи с тем, что проектом закона об областном бюджете не предусмотрены средства на их реализацию.
8. Проект закона об областном бюджете на очередной финансовый год вносится в Государственную Думу Томской области Главой Администрации (Губернатором) Томской области не позднее 1 октября текущего года.
9. Одновременно с проектом закона об областном бюджете в Государственную Думу Томской области представляются следующие документы и материалы:
 - предварительные итоги социально - экономического развития Томской области за текущий отчетный период;
 - перечень законодательных актов (статей, отдельных пунктов статей, подпунктов, абзацев), действие которых отменяется или приостанавливается на очередной финансовый год в связи с тем, что проектом закона о бюджете не предусмотрены средства на их реализацию;
 - прогноз социально - экономического развития Томской области на очередной финансовый год;
 - основные направления бюджетной и налоговой политики Томской области на очередной финансовый год;
 - информация о результатах проверок целевого использования бюджетных средств, проводившихся в текущем финансовом году;
 - перечень главных распорядителей средств областного бюджета;
 - перечень областных законов о внесении изменений и дополнений в областные законы о налогах и сборах;
 - проект положения о межбюджетных отношениях;
 - пояснительная записка к проекту закона об областном бюджете и справочные материалы к нему.

В случае возникновения разногласий между Государственной Думой Томской области, Контрольной палатой Государственной Думы Томской области и Главой Администрации (Губернатором) Томской области по сметам расходов на их

содержание, Глава Администрации (Губернатор) Томской области одновременно с проектом бюджета представляет протокол разногласий по поводу расходов, предложенных Государственной Думой Томской области, Контрольной палатой Государственной Думы Томской области.

10. Проект закона об областном бюджете рассматривается поэтапно в двух чтениях в соответствии с Регламентом Государственной Думы Томской области с учетом особенностей, установленных областным Законом о бюджетном процессе. Предложения и поправки, вносимые к проекту областного бюджета, должны быть сбалансированными, то есть предусматривать одновременное согласованное изменение доходов и расходов бюджета либо перераспределение доходов и расходов областного бюджета.
11. Проект закона об областном бюджете, внесенный с соблюдением требований областного Закона о бюджетном процессе, направляется Председателем Государственной Думы Томской области в комитеты Государственной Думы Томской области, а также в Контрольную палату Государственной Думы Томской области для внесения замечаний и предложений
12. В течение 15 дней со дня внесения в Государственную Думу Томской области проекта закона об областном бюджете на очередной финансовый год комитеты Думы и Контрольная палата Думы готовят и направляют в бюджетно-финансовый комитет Думы заключения о принятии либо отклонении указанного законопроекта, а также предложения и рекомендации по характеристикам и показателям областного бюджета.
13. Бюджетно-финансовый комитет после получения всех заключений в течение 10 дней готовит сводное заключение и проект постановления Государственной Думы Томской области и представляет их на рассмотрение собрания Государственной Думы Томской области.
14. В случае несоответствия состава представленных документов и материалов требованиям Закона о бюджетном процессе Председатель Государственной Думы Томской области возвращает законопроект на доработку Главе Администрации (Губернатору) Томской области. Возвращенный законопроект должен быть доработан и внесен в Государственную Думу Томской области в течение 10 дней с момента возвращения.
15. При рассмотрении проекта закона об областном бюджете в первом чтении обсуждаются его концепция, прогноз социально - экономического развития Томской области на очередной финансовый год, основные направления бюджетной и налоговой политики на очередной финансовый год. Заслушивается доклад Главы Администрации (Губернатора) Томской области либо, по его поручению, Первого заместителя Главы Администрации (Губернатора) Томской области, содоклад бюджетно-финансового комитета и принимается решение о принятии или отклонении указанного законопроекта.
16. В случае принятия законопроекта в первом чтении он считается принятым за основу и направляется в согласительную комиссию, образуемую Государственной Думой Томской области, состоящую из представителей Государственной Думы Томской области и Администрации Томской области. В согласительную комиссию включается равное количество представителей от каждой стороны.
17. Согласительная комиссия осуществляет постатейное рассмотрение проекта закона об областном бюджете с учетом замечаний и предложений, поступивших от субъектов права законодательной инициативы. Решение согласительной комиссии принимается раздельным голосованием членов комиссии от Государственной Думы Томской области и от Администрации Томской области. Решение считается принятым стороной, если за него проголосовало большинство присутствующих на заседании

согласительной комиссии представителей данной стороны. Результаты голосования каждой стороны принимаются за один голос. Решение считается принятым, если за него проголосовали обе стороны. Решение, против которого возражает одна из сторон, считается несогласованным.

18. Проект закона об областном бюджете, подготовленный согласительной комиссией, а также позиции, по которым стороны не выработали согласованного решения, вносятся согласительной комиссией на рассмотрение собрания Государственной Думы Томской области во втором чтении.
19. В случае отклонения проекта закона об областном бюджете Государственная Дума Томской области возвращает законопроект Главе Администрации (Губернатору) Томской области на доработку. Глава Администрации (Губернатор) Томской области в течение 15 дней с момента возвращения дорабатывает указанный законопроект с учетом предложений и замечаний, поступивших на собрании Государственной Думы Томской области, и вносит доработанный законопроект на повторное рассмотрение Государственной Думы Томской области.
20. При рассмотрении проекта закона об областном бюджете во втором чтении рассматриваются и утверждаются:
 - общий объем доходов областного бюджета;
 - прогнозируемые доходы бюджета по группам, подгруппам и статьям классификации доходов;
 - общий объем расходов областного бюджета;
 - нормативы отчислений от собственных (налоговых и неналоговых) доходов бюджета, передаваемых местным бюджетам;
 - объем целевых бюджетных фондов;
 - дефицит областного бюджета в абсолютных цифрах и в процентах к доходам областного бюджета;
 - источники финансирования дефицита бюджета;
 - верхний предел государственного долга Томской области по состоянию на 1 января года, следующего за очередным финансовым годом;
 - расходы областного бюджета по разделам и подразделам функциональной классификации расходов, группам, подгруппам и предметным статьям экономической классификации расходов, распределение бюджетных ассигнований по главным распорядителям бюджетных средств в соответствии с ведомственной классификацией расходов;
 - Положение о межбюджетных отношениях;
 - объемы финансовой помощи местным бюджетам в разрезе муниципальных образований - получателей финансовой помощи;
 - условия, порядок и лимиты предоставления бюджетных кредитов;
 - условия и лимиты предоставления государственных гарантий;
 - лимиты предоставления налоговых кредитов на срок, превышающий пределы очередного финансового года;
 - программа приватизации (продажи) государственного имущества и приобретения имущества в государственную собственность Томской области;
 - адресная инвестиционная программа;
 - программа государственных капитальных вложений, финансируемых из областного бюджета на очередной финансовый год;
 - программа строительства и реконструкции автомобильных дорог и сооружений на них;
 - перечень областных целевых программ в очередном финансовом году и объемы их финансирования;

- структура государственного долга Томской области и программа государственных заимствований Томской области на очередной финансовый год.

В случае, если размер государственного долга Томской области превышает объем доходов областного бюджета без учета финансовой помощи из бюджетов других уровней, рассматривается программа сокращения и реструктуризации долга.

21. Государственная Дума Томской области рассматривает внесенные согласительной комиссией поправки, заключение по ним бюджетно-финансового комитета и принимает закон об областном бюджете на очередной финансовый год с учетом принятых поправок.

22. Глава Администрации (Губернатор) Томской области представляет консолидированный бюджет Томской области на текущий финансовый год с выделением бюджетов всех муниципальных образований, утвержденных органами местного самоуправления, и областного бюджета в Государственную Думу Томской области в срок до 1 июня текущего финансового года. Государственная Дума Томской области принимает консолидированный бюджет Томской области к сведению.

Бюджеты Томской области за 2001-2002 гг.

Таблица 15. Исполнение бюджета Томской области за 2001 г. (тыс.руб.)

Наименование показателей	Утверждено Государст- венной Думой Томс- кой области	Исполнено	% испол- нения
1	2	4	5
ДОХОДЫ			
НАЛОГОВЫЕ ДОХОДЫ	2871617	2879321	100.3
1. Налоги на прибыль (доход), прирост капитала	1266546	1321688	104.4
Налог на прибыль (доход) предприятий и организаций	470300	466044	99.1
Налог на доходы физических лиц	795716	854810	107.4
Налог на игорный бизнес	530	834	157.4
2. Налоги на товары и услуги. Лицензионные и регистрационные сборы	152194	159334	104.7
Акцизы	144644	152162	105.2
Лицензионные и регистрационные сборы	1760	1661	94.4
Налог на покупку иностранных денежных знаков и платежных документов, выраженных в иностранной валюте	5790	5511	95.2
3. Налоги на совокупный доход	30090	30160	100.2
4. Налоги на имущество	391217	385821	98.6
5. Платежи за пользование природными ресурсами	1031570	982318	95.2
Платежи за пользование недрами	280900	261255	93.0
Налог на добычу полезных ископаемых			
Платежи за пользование лесным фондом	10200	9708	95.2
Плата за пользование водными объектами	770	814	105.7
Плата за нормативные и сверхнормативные выбросы и сбросы вредных веществ, размещение отходов	48700	52557	107.9
Земельный налог	18800	14494	77.1
Плата за право пользования объектами животного мира и водными биологическими ресурсами	420	402	95.7
Отчисления на воспроизводство минерально - сырьевой базы	671780	643088	95.7
ПРОЧИЕ НАЛОГИ, ПОШЛИНЫ И СБОРЫ			
НЕНАЛОГОВЫЕ ДОХОДЫ	64240	65350	101.7

Наименование показателей	Утверждено Государст- венной Думой Томс- кой области	Исполнено	% испол- нения
6. Доходы от имущества, находящегося в государственной собственности, или от деятельности государственных и муниципальных организаций	19130	20682	108.1
7. Административные платежи и сборы	31230	30178	96.6
8. Штрафные санкции, возмещение ущерба	13880	14377	103.6
9. Прочие неналоговые доходы		113	
10. Доходы целевых бюджетных фондов	711390	754974	106.1
Территориальный дорожный фонд	711390	754974	106.1
ИТОГО ДОХОДОВ	3647247	3699645	101.4
11. Финансовая помощь из федерального бюджета, всего	942584	953837	101.2
12. Безвозмездные перечисления от государственных организаций		323	
ВСЕГО ДОХОДОВ	4589831	4653805	101.4
РАСХОДЫ			
1. Государственное управление	221086	220802	99.9
в том числе:			
Функционирование системы законодательной государственной власти	28537	28537	100.0
Функционирование системы исполнительной государственной власти	178920	178636	99.8
Функционирование Представительства Томской области при Правительстве Российской Федерации	7358	7358	100.0
Прочие расходы на общегосударственное управление (содержание архивных учреждений)	6271	6271	100.0
2. Судебная власть	3900	3900	100.0
3. Международная деятельность	600	600	100.0
4. Правоохранительная деятельность и обеспечение безопасности государства	223867	223839	99.99
5. Фундаментальные исследования и содействие научно - техническому прогрессу	1000	1000	100.0
6. Промышленность, энергетика и строительство	674780	645672	95.7
в том числе:			
Расходы на разработку и реализацию областной целевой комплексной программы «Развитие лесопромышленного комплекса Томской области на 2001-2010 гг.»	3000	1994	66.5
Воспроизводство минерально - сырьевой базы	671780	643678	95.8
7. Сельское хозяйство	175500	175049	99.7
8. Охрана окружающей среды и природных ресурсов, гидрометеорология, картография и геодезия	62110	62110	100.0
9. Транспорт, дорожное хозяйство, связь и информатика	4819	4819	100.0
в том числе:			
Автомобильный транспорт	3000	3000	100.0
Информатика	1819	1819	100.0
10. Развитие рыночной инфраструктуры	3620	3201	88.4
11. Жилищно - коммунальное хозяйство	1000	1000	100.0
12. Образование	129832	129684	99.9
13. Культура, искусство и кинематография	39535	39534	100.0
14. Средства массовой информации	8000	8000	100.0
15. Здравоохранение и физическая культура	255447	257808	100.9
16. Социальная политика	281905	365471	129.6
17. Молодежная политика	700	700	100.0
18. Обслуживание государственного внутреннего долга	190300	168319	88.4

Наименование показателей	Утверждено Государст- венной Думой Томс- кой области	Исполнено	% испол- нения
19. Финансовая помощь местным бюджетам	1296102	1296447	100.0
20. Капитальное строительство	100000	100000	100.0
21. Мобилизационная подготовка экономики	7944	8063	101.5
22. Прочие расходы	608806	774934	127.3
ИТОГО РАСХОДОВ	4290853	4490952	104.7
23. Расходы целевых бюджетных фондов	836840	871223	104.1
Территориальный дорожный фонд	836840	871223	104.1
ВСЕГО РАСХОДОВ	5127693	5362175	104.6

Таблица 16. Исполнение бюджета Томской области за 2002 г. (тыс.руб.)

Коды бюджетной классификации	Наименование показателей	Утверждено Государствен- ной Думой Томской области	Исполнено	% испол- нения
1	2	3	4	5
	ДОХОДЫ			
1 000 000	НАЛОГОВЫЕ ДОХОДЫ	4 936 985	5 347 127	108.3
1 010 000	Налоги на прибыль	1 809 849	2 040 538	112.7
1 010 100	Налог на прибыль организаций	700 040	827 945	118.3
1 010 200	Налог на доходы физических лиц	1 108 209	1 210 719	109.3
1 010 400	Налог на игорный бизнес	1 600	1 874	117.1
1 020 000	Налоги на товары и услуги. Лицензионные и регистрационные сборы	207 044	191 670	92.6
1 020 200	Акцизы	199 904	183 582	91.8
1 020 400	Лицензионные и регистрационные сборы	1 000	1 023	102.3
1 020 600	Налог на покупку денежных знаков и платежных документов, выраженных в иностранной валюте	6 140	7 065	115.1
1 030 000	Налоги на совокупный доход	51 726	42 904	82.9
1 040 000	Налоги на имущество	418 930	455 178	108.7
1 050 000	Платежи за пользование природными ресурсами	1 544 406	1 710 233	110.7
1 050 100	Платежи за пользование недрами (в части сумм, зачисляемых по расчетам за 2001 г. и погашения задолженности прошлых лет)	32 912	26 675	81.0
1 050 300	Налог на добычу полезных ископаемых	1 301 856	1 447 406	111.2
1 050 400	Платежи за пользование лесным фондом	21 324	13 986	65.6
1 050 500	Плата за пользование водными объектами	6 640	37 642	в. 100
1 050 600	Плата за нормативные и сверхнормативные выбросы и сбросы вредных веществ, размещение отходов	25 000	28 120	112.5

Коды бюджетной классификации	Наименование показателей	Утверждено Государственной Думой Томской области	Исполнено	% исполнения
1 050 700	Земельный налог	54 210	53 894	99.4
1 050 800	Плата за право пользования объектами животного мира и водными биологическими ресурсами	1 274	1 258	98.7
1 050 900	Отчисления на воспроизводство минерально-сырьевой базы (в части сумм, зачисляемых по расчетам за 2001 г. и погашения задолженности прошлых лет)	101 190	101 252	100.1
1 400 000	Прочие налоги, пошлины и сборы	905 030	906 604	100.2
1 400 303	Налог на пользователей автомобильных дорог	825 030	821 303	99.5
1 400 315	Налог с владельцев транспортных средств (включая погашение задолженности на приобретение транспортных средств)	80 000	85 301	106.6
2 000 000	НЕНАЛОГОВЫЕ ДОХОДЫ	158 775	154 747	97.5
2 010 000	Доходы от имущества, находящегося в государственной и муниципальной собственности, или от деятельности государственных и муниципальных организаций	119 375	115 148	96.5
2 040 000	Доходы от продажи земли и нематериальных активов	3 000	8 259	275.3
2 060 000	Административные платежи и сборы	35 000	30 510	87.2
2 070 000	Штрафные санкции, возмещение ущерба		626	
2 090 000	Прочие неналоговые доходы	1 400	204	14.6
	ИТОГО ДОХОДОВ	5 095 760	5 501 874	108.0
3 000 000	Безвозмездные перечисления из федерального бюджета - всего	2 142 951	2 141 901	99.95
3 040 000	Безвозмездные перечисления от государственных организаций		234	
	ВСЕГО ДОХОДОВ с учетом финансовой помощи	7 238 711	7 644 009	105.6
	РАСХОДЫ			
0100	Государственное управление и местное самоуправление	336 002	335 791	99.9
0200	Судебная власть (обеспечение деятельности мировых судей)	2 129	2 128	99.95
0300	Международная деятельность	1 000	999	99.9
0500	Правоохранительная деятельность и обеспечение безопасности государства	395 697	395 619	99.98
0600	Фундаментальные исследования и содействие научно-техническому прогрессу	3 000	3 000.0	100.0

Коды бюджетной классификации	Наименование показателей	Утверждено Государствен- ной Думой Томской области	Исполнено	% испол- нения
0700	Промышленность, энергетика и строительство	307 842	306 774	99.7
0800	Сельское хозяйство	337 004	332 246	98.6
0900	Охрана окружающей среды и природных ресурсов, гидрометеорология, картография и геодезия	84 625	84 487	99.8
1000	Транспорт, связь и информатика	3 400	3 400	100.0
1100	Развитие рыночной инфраструктуры	12 110	11 418	94.3
1200	Жилищно-коммунальное хозяйство	220 700	220 700	100.0
1400	Образование	249 334	248 812	99.8
1500	Культура, искусство и кинематография	68 602	68 595	99.99
1600	Средства массовой информации	13 500	13 386	99.2
1700	Здравоохранение и физическая культура	387 308	388 014	100.2
1800	Социальная политика	359 045	374 849	104.4
1803	Молодежная политика	1 000	1 000	100.0
1900	Обслуживание государственного и муниципального долга	205 000	195 777	95.5
2300	Мобилизационная подготовка экономики	10 111	10 111	100.0
3000	Прочие расходы	365 060	300 958	82.4
3100	Целевые бюджетные фонды	1 289 544	1 287 315	99.8
3200	Финансовая помощь местным бюджетам :	2 754 365	2 748 117	99.8
	ИТОГО РАСХОДОВ	7 406 378	7 333 496	99.0

Бюджет Томской области на 2003 год

Бюджет Томской области является на протяжении ряда лет дефицитным. При этом строго соблюдаются ограничения, установленные ст. 92 Бюджетного кодекса РФ, т.е. размер дефицита не превышает 15% объемов доходов субъекта федерации без учета финансовой помощи из федерального бюджета. За 2002 г. превышение доходов над расходами областного бюджета составило 310 513 тыс. руб. при плановом дефиците 167 667 тыс. руб. На 2003 г. областной бюджет запланирован по расходам в сумме 10 141 074 тыс. рублей и по доходам в сумме 9 394 186 тыс. рублей. Предельный размер дефицита областного бюджета установлен в сумме 746 888 тыс. рублей (В соответствии с Законом Томской области «Об областном бюджете на 2003 год» от 15.12.2003 № 92-ОЗ в редакции Законов Томской области от 18.03.2003 № 28-ОЗ, от 05.09.2003 № 106-ОЗ, от 07.10.2003 № 121-ОЗ).

Таблица 17. Доходы областного бюджета на 2003 г. по группам, подгруппам и статьям классификации доходов бюджетов Российской Федерации (В редакции Законов Томской области от 05.09.2003 № 106-ОЗ, от 07.10.2003 № 121-ОЗ.)

Коды бюджет-ной класси-фикации РФ	Наименование показателей	Сумма (тыс. руб.)
1	2	3
	ДОХОДЫ	
1000000	НАЛОГОВЫЕ ДОХОДЫ	6 738 586
1010000	Налоги на прибыль	2 844 188
1010100	Налог на прибыль организаций	1 268 251
1010200	Налог на доходы физических лиц	1 573 335
1010400	Налог на игорный бизнес	2 602
1020000	Налоги на товары и услуги. Лицензионные и регистрационные сборы	693 215
1020200	Акцизы по подакцизным товарам (продукции) и отдельным видам минерального сырья, производимым на территории Российской Федерации	691 655
1020400	Лицензионные и регистрационные сборы	1 560
1030000	Налоги на совокупный доход	33 243
1030100	Единый налог, взимаемый в связи с применением упрощенной системы налогообложения	12 812
1030200	Единый налог на вмененный доход для отдельных видов деятельности	20 431
1040000	Налоги на имущество	527 000
1050000	Платежи за пользование природными ресурсами	2 122 494
1050300	Налог на добычу полезных ископаемых	1 820 996
1050400	Платежи за пользование лесным фондом	14 100
1050500	Плата за пользование водными объектами	50 297
1050600	Плата за нормативные и сверхнормативные выбросы и сбросы вредных веществ, размещение отходов	100 876
1050700	Земельный налог	115 974
1050800	Плата за право пользования объектами животного мира	1 557
1050900	Отчисления на воспроизводство минерально - сырьевой базы (в части погашения задолженности прошлых лет)	18 694
1400000	Прочие налоги, пошлины и сборы	518 446
2000000	НЕНАЛОГОВЫЕ ДОХОДЫ	319 299
2010000	Доходы от использования имущества, находящегося в государственной или муниципальной собственности, или от деятельности государственных или муниципальных организаций	290 699
2060000	Административные платежи и сборы	27 100
5000000	Доходы от предпринимательской и иной приносящей доход деятельности	152 471
	ИТОГО ДОХОДОВ	7 210 356
3020000	Безвозмездные перечисления из федерального бюджета - всего	2 158 830
	Всего доходов с учетом финансовой помощи	9 394 186

Таблица 18. Расходы областного бюджета на 2003 г. по разделам и подразделам функциональной классификации расходов бюджетов Российской Федерации (В редакции Законов Томской области от 05.09.2003 № 106-ОЗ, от 07.10.2003 № 121-ОЗ)

Коды бюджетной классификации РФ	Наименование показателей	Сумма (тыс. руб.)
1	2	3
	РАСХОДЫ	
0100	Государственное управление и местное самоуправление	411 202
0300	Международная деятельность	1 100
0500	Правоохранительная деятельность и обеспечение безопасности государства	323 949
0600	Фундаментальные исследования и содействие научно - техническому прогрессу	3 300
0700	Промышленность, энергетика и строительство	398 308
0800	Сельское хозяйство	302 085
0900	Охрана окружающей среды и природных ресурсов, гидрометеорология, картография и геодезия	126 340
0901	Водные ресурсы	36 000
0902	Лесные ресурсы	11 000
0903	Охрана окружающей природной среды, животного и растительного мира	79 340
1100	Развитие рыночной инфраструктуры	1 000
1200	Жилищно - коммунальное хозяйство	754 216
1300	Предупреждение и ликвидация последствий чрезвычайных ситуаций и стихийных бедствий	219 952
1400	Образование	301 606
1500	Культура, искусство и кинематография	78 374
1600	Средства массовой информации	19 020
1700	Здравоохранение и физическая культура	557 012
1800	Социальная политика	599 594
1801, 1802, 1806	Учреждения социального обеспечения, социальная помощь, прочие мероприятия в области социальной политики	162 242
1806, 1807	Расходы на реализацию федеральных и областных законов по финансированию льгот - всего	437 352
2100	Финансовая помощь бюджетам других уровней	2 950 269
2301	Мобилизационная подготовка экономики	11 000
3000	Прочие расходы	1 212 632
	ИТОГО РАСХОДОВ	8 979 683
3100	Целевые бюджетные фонды	1 161 391
3111	Территориальный дорожный фонд	1 008 920
3130	Целевой бюджетный фонд по расходованию средств, полученных от предпринимательской и иной приносящей доход деятельности	152 471
	ВСЕГО РАСХОДОВ	10 141 074

Таблица 19. Источники финансирования дефицита бюджета Томской области на 2003 г. (В соответствии с Законом Томской области «Об областном бюджете на 2003 год» от 15.12.2003 № 92-ОЗ в редакции Законов Томской области от 18.03.2003 №28-ОЗ, от 05.09.2003 № 106-ОЗ, от 07.10.2003 № 121-ОЗ)

Наименование	Код бюджетной классификации	Сумма, тыс. руб.
--------------	-----------------------------	------------------

Изменение остатков средств бюджета	10000	29 800
Государственные ценные бумаги субъектов РФ	01400	469 984
Кредитные соглашения и договоры, заключенные от имени субъекта РФ	03020	162 454
Бюджетные ссуды, полученные от бюджетов других уровней	08000	80 000
Поступления от продажи земельных участков, на которых расположены объекты недвижимого имущества, находившиеся до отчуждения в собственности субъектов РФ, зачисляемые в бюджет субъектов РФ	04320	4 650
Итого		746 888

Долги (обязательства) Томской области.

За 2002 г. превышение доходов над расходами областного бюджета составило 310 513 тыс. рублей при плановом дефиците 167 667 тыс. рублей.

Таблица 20. Внутренние заимствования (привлечение/погашение) Томской области за 2002 г.

Наименование показателей	Сумма, тыс. руб.
1. Остатки бюджетных средств (сальдо)	-211 828
На начало периода (01.01.2002г.)	22 773
На конец периода (01.01.2003г.)	234 601
2. Государственные ценные бумаги	29 803
Привлечено	30 236
Погашено	433
3. Бюджетные ссуды, полученные от бюджетов других уровней	-42 292
Получено	90 000
Погашено	132 292
4. Кредиты	-74 920
Привлечено	1 032 300
Погашено	1 107 220
5. Прочие заимствования	-11 276
Привлечено	20 670
Погашено	31 946
Итого:	-310 513

Из таблицы 18 видно, что в 2002 г. общая сумма привлеченных заемных денежных средств, включая краткосрочные займы, составила 1 173 206 тыс. руб., в том числе:

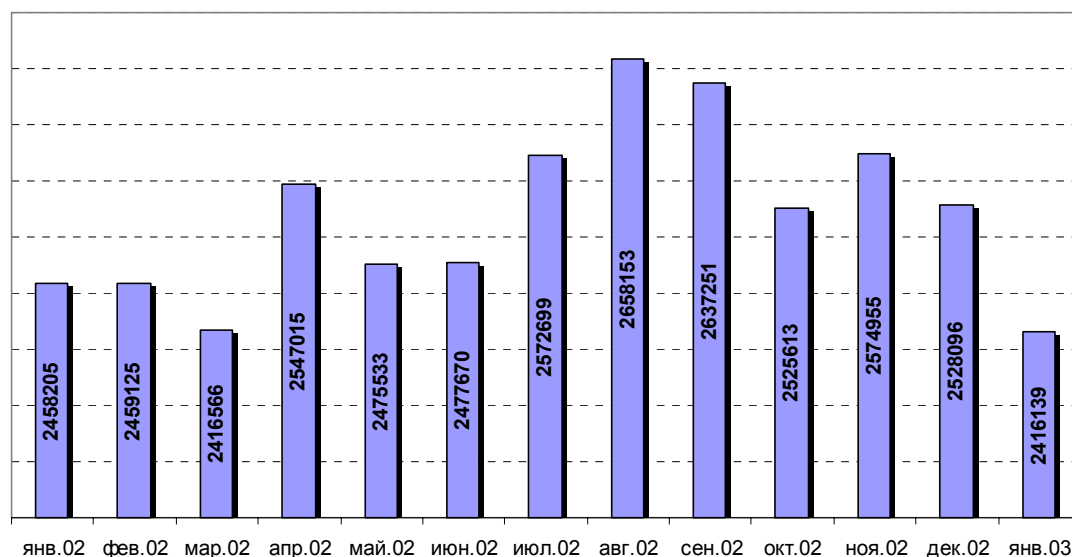
- по государственным ценным бумагам – 30 236 тыс. руб.,
- по бюджетным ссудам из федерального бюджета – 90 000 тыс. руб.,
- по кредитам от кредитных организаций – 1 032 300 тыс. руб.,
- по прочим займам - 20 670 тыс. руб.

Сумма погашенных заемных денежных средств, включая краткосрочные займы, составила 1 271 891 тыс. рублей.

Привлеченные средства в полном объеме были направлены на погашение государственных долговых обязательств Томской области (погашение ранее взятых кредитов, ценных бумаг, ссуд из федерального бюджета и прочих займов, подлежащих возврату в 2002 г.).

За счет сверхплановых поступлений доходов в областной бюджет погашено государственных долговых обязательств в сумме 98 685 тыс. рублей.

Рис 3. Динамика объема государственного внутреннего долга Томской области в 2002 г. (тыс. руб.)

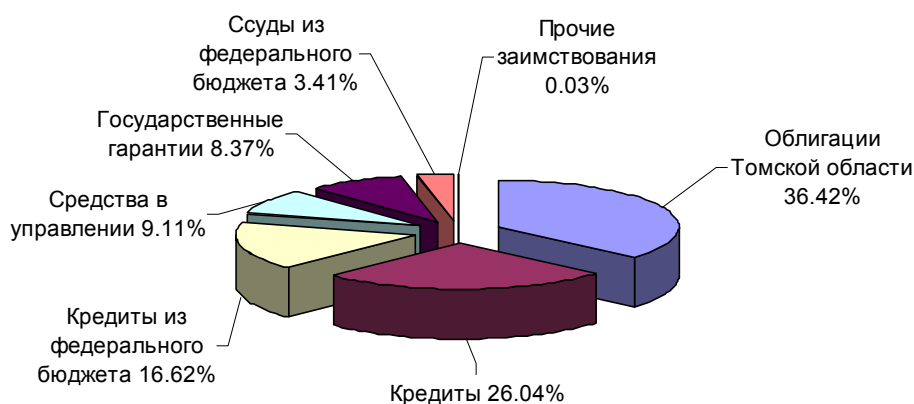


В 2002 г. объем государственного внутреннего долга Томской области не превышал установленного предельного значения в размере 3 077 118 тыс. руб. (см. рис.3)

Таблица 21. Структура государственного внутреннего долга Томской области на 01.01.2003

Наименование	Сумма, в тыс. руб.
Государственные ценные бумаги	880 016
Договоры и соглашения о получении бюджетных ссуд и бюджетных кредитов	704 017
Кредитные соглашения и договоры	629 210
Договоры о предоставлении государственных гарантий	202 119
Прочие заимствования	777
Итого	2 416 139

Рис 4. Структура долговых обязательств Томской области на 01.01.2003 г. (%)



Нормативы, установленные Законом Томской области «Об областном бюджете на 2002 год», по государственным гарантиям, расходам на обслуживание госдолга, предельному размеру госдолга и предельному размеру дефицита бюджета соблюдены.

Таблица 22. Выполнение отдельных финансовых показателей областного бюджета в сравнении с их предельными значениями, установленными Законом Томской области «Об областном бюджете на 2002 г.» (тыс.руб.)

Наименование показателя	Норматив	Фактически на 01.01.2003г.	Отклонение (+превышение, - резерв)
Объем обязательств по государственным гарантиям Томской области	280 000	202 119	-77 881
Расходы на обслуживание государственного долга	205 000	195 777	-9 223
Объем государственного долга Томской области	3 077 118	2 416 139	-660 979
Размер дефицита областного бюджета	-167 667	310 513	+478 180

Таблица 23. Расшифровка расходов на обслуживание государственного внутреннего долга Томской области за 2002 г. (тыс.руб.)

1	Выплата процентов по кредитам коммерческих банков	194 318
2	Выплата процентов по ценным бумагам субъектов РФ	3
3	Прочие расходы, связанные с обслуживанием внутреннего долга (оплата услуг регистратора, расходы на организацию выпуска, размещения и обращения облигаций Томской области)	1 456
	ИТОГО:	195 777

Из таблицы 21 видно, что расходы на обслуживание госдолга в основном связаны с уплатой процентов за пользование кредитными ресурсами коммерческих банков, размер

которых не превышал установленный Законом Томской области «Об областном бюджете на 2002 г.». При этом если в начале года ставка за пользование кредитами в коммерческих банков составляла 24 – 27% годовых, то в конце года - 19 – 23% годовых. В 2002 г. для сокращения расходов на обслуживание госдолга производилось замещение в структуре госдолга кредитов коммерческих банков на облигации Томской области.

На 1 января 2003 г. в обращении находятся облигации Томской области на общую сумму по номинальной стоимости в размере 881 276 тыс. руб., в том числе:

- 500 000 тыс. руб. – облигации областного займа Томской области, выпущенные в августе-сентябре 2000 г. Облигации бездокументарные, среднесрочные, купонные. Срок погашения наступает в декабре 2003 г. и в январе 2004 г. с одновременной выплатой купонного дохода.
- 350 000 тыс. руб. – облигации областного займа Томской области второго выпуска, выпущенные в 2001 г. Облигации бездокументарные, среднесрочные, купонные. Облигации были размещены по номинальной стоимости. Сроки погашения облигаций: с октября по декабрь 2004 г. с одновременной выплатой купонного дохода.
- 29 759 тыс. руб. – облигации областного внутреннего займа Томской области. Облигации выпущены в 2002 г. в соответствии с Законом Томской области «Об областном бюджете на 2002 г.» и постановлением Главы Администрации (Губернатора) Томской области от 29.08.2001 г. № 296 «О выпуске облигаций областного внутреннего займа Томской области» на общую номинальную сумму 70 млн. руб. Облигации бездокументарные, среднесрочные, именные, купонные. Срок обращения облигаций - 1 год от даты начала размещения с ежеквартальной выплатой купона в размере 19% годовых. Средства, полученные от размещения облигаций, направлены на реструктуризацию внутреннего долга областного бюджета. Сроки погашения облигаций: октябрь, ноябрь 2003 г.
- 1 517 тыс. руб. – облигации областного сберегательного займа Томской области. Облигации выпущены в 2002 г. в соответствии с Законом Томской области «Об областном бюджете на 2002 г.» и постановлением Главы Администрации (Губернатора) Томской области от 29.08.2001 г. № 295 «О выпуске облигаций областного сберегательного займа Томской области» на общую номинальную сумму 30 млн. руб. Облигации документарные на предъявителя, среднесрочные, купонные. Срок обращения облигаций - 1 год от даты начала размещения с ежеквартальной выплатой купона в размере 19% годовых. Цена размещения облигаций складывалась из номинальной стоимости и накопленного купонного дохода. Средства, полученные от размещения облигаций, направлены на реструктуризацию внутреннего долга областного бюджета. Сроки погашения облигаций наступают в декабре 2003 г.

Сверхплановые доходы, полученные в 2002 г. в сумме 405298 тыс. руб. и экономия по расходам в сумме 72882 тыс. руб. распределены следующим образом:

- финансирование планового дефицита областного бюджета в сумме 167667 тыс.руб.;
- сокращение объема государственного внутреннего долга в сумме 98685 тыс.руб.;
- изменение остатков средств областного бюджета в сумме 211828 тыс. руб.

Таблица 24. Долговые обязательства Томской области (тыс.руб.)

	На 01.01.2002	На 01.01.2003	Прирост, снижение	
			тыс. руб.	%
Облигации Томской области	850 414	880 016	29 602	3,48

Ссуды и кредиты из федерального бюджета, всего	752 551	704 017	-48 534	-6,45
в т. ч.				
средства в управлении	220 000	220 000	-	-
ссуды из федерального бюджета	124 632	82 340	-42 292	-33,93
Кредиты	704 130	629 210	-74 920	-10,64
Прочие заимствования	12 052	777	-11 275	-93,55
Государственные гарантии	139 058	202 119	63 061	45,35
ИТОГО:	2 458 205	2 416 139	-42 066	-1,71

В структуре государственного внутреннего долга Томской области на 1 января 2003 г. 36.42% составляют облигации, объем которых увеличился с начала года с 850414 тыс. руб. до 880016 тыс. руб. На втором месте - кредиты коммерческих банков на общую сумму 629210 тыс. руб., что составляет 26.04% от общего объема госдолга; на третьем – кредиты из федерального бюджета 401677 тыс. руб. (16.62% от общего объема госдолга), из которых 313754 тыс.рублей рассрочены с погашением в 2004-2010 гг. Далее по убыванию: средства в оперативном управлении, гарантии, ссуды из федерального бюджета, прочие заимствования. В целом объем госдолга Томской области по сравнению с началом 2002 г. сократился на 1.71% или 42066 тыс. руб.

Законом Томской области от 15.12.2002 г. № 92-03 «Об областном бюджете на 2003 год» (с учетом последующих изменений и дополнений) установлен предельный объем государственного долга Томской области на 2003 г. в сумме 3 268 000 тыс. руб., в том числе предельный объем государственных гарантий Томской области – в сумме 285 000 тыс. руб. Расходы бюджета Томской области на обслуживание государственного долга Томской области утверждены на 2003 г. в сумме 324 510 тыс. руб. Предельный объем государственного долга Томской области не превышает объема доходов областного бюджета Томской области без учета финансовой помощи из бюджетов других уровней бюджетной системы Российской Федерации. Объем расходов бюджета Томской области на обслуживание государственного долга не превышает 15% расходов бюджета Томской области.

Объем государственного внутреннего долга Томской области на конец 2003 г. по сравнению с объемом госдолга на начало 2003 г. планируется сократить на сумму 4650 тыс. рублей за счет средств от продажи земельных участков.

Таблица 31. Планируемый общий размер государственного внутреннего долга Томской области на конец 2003 г. (тыс.руб.)

Вид долговых обязательств	Сумма (тыс. руб.)
Государственные ценные бумаги	1 350 000
Кредитные соглашения и договоры	874 781
Договоры и соглашения о получении бюджетных ссуд и бюджетных кредитов от бюджетов других уровней бюджетной системы	481 332
Договоры о предоставлении государственных гарантий	285 000
Итого	2 991 113

Налоги

Налоговая система Томской области представляет собой основанную на общих принципах налогообложения и сборов совокупность федеральных, областных и местных налогов и сборов, порядок их введения, уплаты и отмены, предоставления налоговых льгот, распределения налоговых платежей между бюджетами разного уровня. Налоговая система Томской области формируется в соответствии с законодательством Российской Федерации, Томской области и нормативными правовыми актами муниципальных образований Томской области.

Разграничение налогов между федеральным бюджетом и консолидированным бюджетом Томской области производится на основании федеральных законов, устанавливающих нормы отчислений от регулируемых налогов в консолидированные бюджеты субъектов Федерации, Налогового Кодекса и Закона Российской Федерации «Об основах налоговой системы в Российской Федерации», определяющих налоги субъектов Федерации. Нормативы отчислений налогов между областным бюджетом и консолидированным бюджетом определяются законом Томской области «Об областном бюджете» на соответствующий финансовый год, а также вышеуказанными федеральными нормативно-правовыми актами.

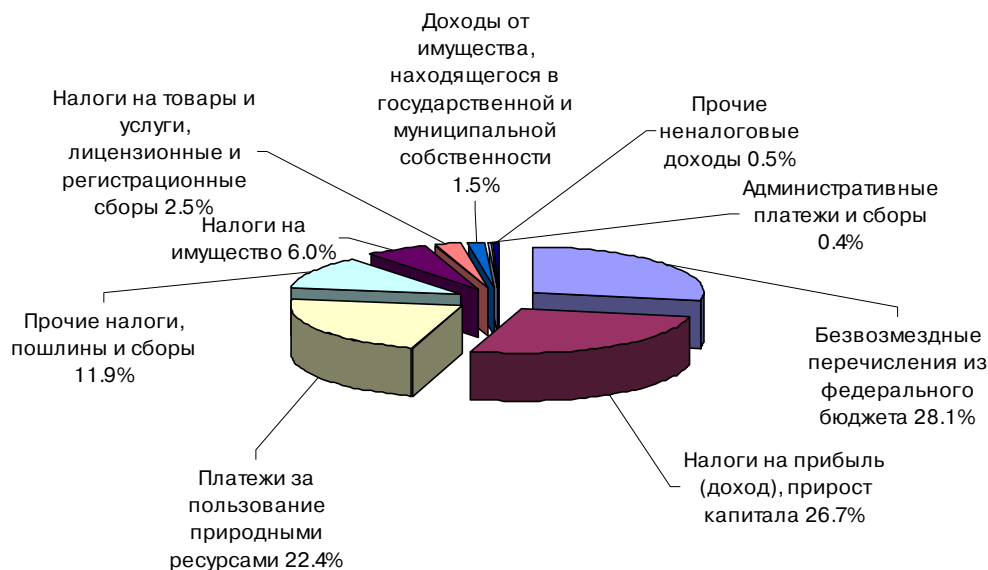
Доходы областного бюджета за 2002 г. исполнены в сумме 7644 млн. руб. при плане 7239 млн. руб., что составляет 105.6%. По сравнению с 2001 г. поступления возросли на 2990 млн. руб. или в 1.64 раза.

В целях проведения сопоставимого анализа исполнения областного бюджета за 2002 г. по сравнению с 2001 г. средства территориального дорожного фонда учтены в 2001 г. в налоговых доходах.

Таблица 34. Структура доходов бюджета Томской области в 2002 г. (млн.руб.)

№ п/п	Наименование доходов	Утверждено по бюджету на 2002 год	Исполнено	% исполнения	Темп роста к 2001 г., %	Удельный вес, %
1.	Налоговые доходы	4937	5347	108.3	147.1	70.0
2.	Неналоговые доходы	159	155	97.5	236.8	2.0
3.	Безвозмездные перечисления из федерального бюджета	2143	2142	99.95	224.5	28.0
Всего доходов:		7239	7644	105.6	164.3	100.0

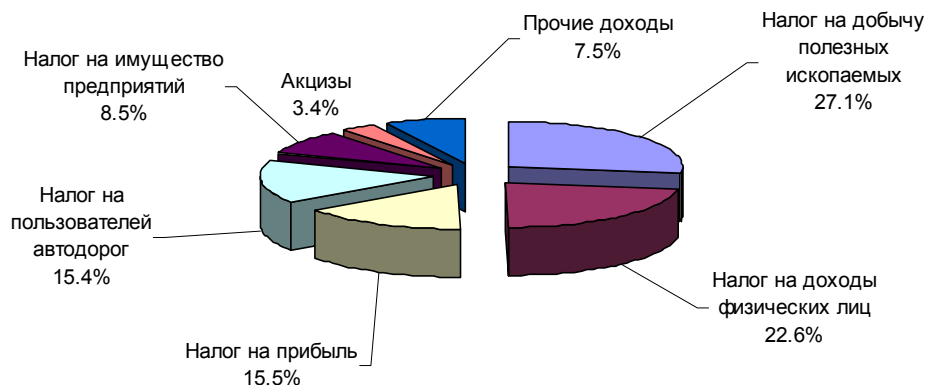
Рис 7. Структура исполнения областного бюджета за 2002 г. по подгруппам доходов



Основным источником формирования доходов областного бюджета в 2002 г. являлись налоги на прибыль (26.7% от суммы доходов областного бюджета), безвозмездные перечисления из федерального бюджета (28.1%) и платежи за пользование природными ресурсами (22.4%). По сравнению с 2001 г. структура доходов областного бюджета претерпела некоторые изменения в 2001 г. первыми по значимости были доходы от налогов на прибыль (28.4% от суммы доходов). Увеличение доли безвозмездных перечислений из федерального бюджета связано с ростом в 2002 г. по сравнению с 2001 г. в 2.2 раза финансовой помощи из федерального фонда финансовой поддержки субъектов РФ (с 399 млн. руб. в 2001 г. до 874 млн. руб. в 2002 г.) и ростом в 3.2 раза субвенций и субсидий на строительство, ремонт и реконструкцию автомобильных дорог (со 118 млн. руб. в 2001 г. до 383 млн. руб. в 2002 г.). Доля платежей за пользование природными ресурсами сохранилась на уровне 2001 г. (21.1% в 2001 г. и 22.4% в 2002 г.). Доля налогов на прибыль за отчетный год снизилась по сравнению с 2001 г. на 1.7 процентных пункта (с 28.4% за 2001 г. до 26.7% за 2002 год).

В отчетном периоде в структуре налоговых поступлений областного бюджета наибольший удельный вес составили: налог на добычу полезных ископаемых (поступило 1447.4 млн. руб. или 27.1% от общей суммы налоговых поступлений), налог на доходы физических лиц (1210.7 млн. руб. или 22.6%), налог на прибыль (827.9 млн. руб. или 15.5%), налог на пользователей автомобильных дорог (821.3 млн. руб. или 15.4%), налог на имущество предприятий (455.2 млн. руб. или 8.5%) и акцизы (183.6 млн. руб. или 3.4%). Эти налоги обеспечили в 2002 г. 92.5% всех налоговых доходов областного бюджета.

Рис 8. Структура налоговых доходов бюджета Томской области в 2002 г.



В 2002 г. поступления во все уровни бюджетов на территории Томской области (налоговые и неналоговые доходы) составили 20581 млн. руб., что в 1.58 раза превышает уровень 2001 г. Распределение доходов по уровням бюджетов сложилось следующим образом:

федеральный бюджет – 11771 млн. руб., или 57.2% поступлений;

консолидированный бюджет области – 8810 млн. руб. или 42.8% поступлений,

в том числе:

- областной бюджет – 5502 млн. руб. или 26.7%;

- местные бюджеты – 3308 млн. руб. или 16.1%.

Таблица 35. Распределение доходов Томской области по уровням бюджетов в 1999-2002 гг. (млн. руб.)

	1999	2000	2001	2002
Федеральный бюджет	2206	5057	7016	11771
Областной бюджет	1479	2329	2945	5502
Местные бюджеты	1678	2873	3072	3308

Уровень изъятия налогов в федеральный бюджет по сравнению с 2001 г. возрос на 3.4 процентных пункта, что связано с отменой с 01.01.2002 платежей за пользование недрами, а также отчислений на воспроизводство минерально-сырьевой базы и введением налога на добычу полезных ископаемых, норматив зачисления которого в федеральный бюджет установлен в размере 80%.

Анализ поступления налоговых платежей в бюджетную систему Российской Федерации в 2002 г. по сравнению с 2001 г. по основным отраслям экономики свидетельствует о росте поступления налогов от всех отраслей экономики, за исключением хозяйствующих субъектов, осуществляющих операции с недвижимым имуществом, снижение налоговых поступлений от которых составило 5%. Наибольшими темпами в 2002 г. по сравнению с 2001 г. возросли налоговые поступления от предприятий жилищно-коммунального хозяйства (поступления возросли в 2.07 раза, что связано с ростом тарифов на жилищно-коммунальные услуги в 2002 г. по сравнению с 2001 г. в 1.7 раза и увеличением доли расходов населения по уплате услуг ЖКХ), организаций, осуществляющих деятельность в области финансов, кредита, страхования и пенсионного обеспечения (в 1.85 раза), торговли и общественного питания (в 1.57 раза), связи (в 1.36 раза), сельского хозяйства (в 1.14 раза).

Выполнение плана по налоговым доходам областного бюджета за 2002 г. составило 108.3%. Сверх плана получено налоговых доходов в сумме 410.1 млн. руб. План перевыполнен по следующим основным доходным источникам: налог на прибыль организаций – 118.3%, налог на доходы физических лиц – 109.3%, налог на игорный бизнес – 117.1%, лицензионные и регистрационные сборы – 102.3%, налог на покупку иностранных денежных знаков и платежных документов, выраженных в иностранной валюте – 115.1%, налог на имущество предприятий – 108.7%, налог на добычу полезных ископаемых – 111.2%, плата за пользование водными объектами – 566.9%, плата за нормативные и сверхнормативные выбросы и сбросы вредных веществ, размещение отходов – 112.5%, отчисления на воспроизводство минерально-сырьевой базы (по расчетам за 4 квартал 2001 г. и задолженность) – 100.1%, налог с владельцев транспортных средств – 106.6%.

При плане 700 млн. руб. поступления в областной бюджет за 2002 г. налога на прибыль предприятий составили 827.9 млн. руб. Плановые назначения выполнены на 118.3%, сверх плана поступило 127.9 млн. руб.

Плановые назначения по поступлениям в 2002 г. в областной бюджет налога на доходы физических лиц выполнены на 109.3% (при плане 1108.2 млн. руб. поступило 1210.7 млн. руб. или на 102.5 млн. руб. больше).

Выполнение плана поступлений по налогу на добычу полезных ископаемых за 2002 г. составило 111.2% (при плане 1301.9 млн. руб. за 2002 г. в областной бюджет поступило 1447.4 млн. руб. или на 145.5 млн. руб. больше), что связано с ростом цен на нефть на мировом рынке сырья и превышением объемов фактически добытой нефти над прогнозируемым объемом добычи:

- по итогам 1 квартала 2002 г. фактическая цена нефти марки Urals на мировом рынке сложилась в размере 19.8 долл. за баррель, во 2 квартале – 23.7 долл. В сентябре 2002 г. наблюдался наибольший за год уровень мировых цен на нефть – 27.03 долл. за баррель. В 4 квартале 2002 г. сложились следующие цены: в октябре – 24.92 долл. за баррель, в ноябре – 22.84 и в декабре – 26.91 долл. за баррель. Первоначально прогноз доходов областного бюджета по налогу на добычу полезных ископаемых рассчитывался исходя из цены нефти порядка 21 долл. за баррель. За счет повышения цен на нефть на мировом рынке получено сверх плана 121.6 млн. руб. налога на добычу полезных ископаемых;

- если первоначальный прогноз доходов областного бюджета на 2002 г. по налогу на добычу полезных ископаемых исходил из объема добычи нефти в размере 8990 тыс. т с последующим уточнением до 9995.3 тыс. т, то фактический объем добычи нефти за 2002

г. составил 10233.3 тыс. т. За счет увеличения объемов добычи нефти сверх плана получено 23.9 млн. руб. налога на добычу полезных ископаемых.

Значительно перевыполнен план доходов областного бюджета в 2002 г. по плате за пользование водными объектами (при плане 6.64 млн. руб. поступило 37.64 млн. руб. или 566.9%).

Не выполнен план по следующим доходным источникам:

- по акцизам вместо предусмотренных планом 199.9 млн. руб. в областной бюджет поступило 183.6 млн. руб. (91.8%),. В целом по отрасли в 2002 г. по сравнению с 2001 г. снизились объемы производства водки и ликеро-водочных изделий на 14.4% и пива на 21.8%;

- по единому налогу, взимаемому в связи с применением упрощенной системы налогообложения, учета и отчетности, недополучено 0.3 млн. руб. (план выполнен на 95.9%), что связано со снижением количества хозяйствующих субъектов, применяющих упрощенную систему налогообложения;

- по единому налогу на вмененный доход для определенных видов деятельности вместо предусмотренных планом 44.4 млн. руб. поступило 35.9 млн. руб. (80.8%), что связано с исключением из перечня плательщиков, занимающихся деятельностью по сбору черных металлов, а также за счет снижения базовой доходности по открытым автостоянкам (с 270 руб. за 1 кв. м до 180 руб. за 1 кв. м) и уточнения формулировки общей площади магазинов (при определении общей площади магазинов исключены административно-хозяйственные и технические помещения, не превышающие 10% общей площади). Кроме того, на выполнение плана повлиял переход с 2003 г. на поквартальную уплату налога по новому законодательству, в результате в декабре 2002 г. не уплачены авансовые платежи за январь 2003 г.;

- по платежам за пользование недрами (в части сумм, зачисляемых по расчетам за 2001 г. и погашения задолженности прошлых лет) при плане 32.9 млн. руб. поступило 26.7 млн. руб. (81.0%), что связано с невыполнением плана по взысканию в бюджет недоимки;

- по платежам за пользование лесным фондом при плане 21.3 млн. руб. поступило 14.0 млн. руб. (65.6%), недополучено 7.3 млн. руб.,

- по земельному налогу недополучено 0.3 млн. руб. (план выполнен на 99.4%);

- по плате за право пользования объектами животного мира и водными биологическими ресурсами недополучено 0.016 млн. руб. (план выполнен на 98.7%), что связано с уменьшением квоты на отстрел лосей по причине снижения поголовья животных на территории области, а также снижением спроса на лицензии на добычу медведей и отстрел пернатой дичи.

Исполнение областного бюджета по неналоговым доходам за 2002 г. составляет 154.7 млн. руб. или 97.5% к плану. Не выполнен план по подгруппе доходов «Доходы от имущества, находящегося в государственной и муниципальной собственности, или от деятельности государственных и муниципальных предприятий»: при плане 119.4 млн. руб. поступило 115.1 млн. руб. (96.5%), или на 4.3 млн. руб. меньше. Невыполнение плана по доходам по данной подгруппе доходов связано со следующим:

- по дивидендам по акциям, принадлежащим государству, поступило 0.067 млн. руб. при плане 0.6 млн. руб. (11.2%);

- по доходам от продажи оборудования, транспортных средств и других материальных ценностей при плане 2.635 млн. руб. поступило 0.104 млн. руб. (3.9%), что связано с завышением плановых назначений;

- по регулярным платежам за пользование недрами при плане 21.4 млн. руб. поступило 13.7 млн. руб. (64.3%), что связано с принятием Федерального закона «О внесении изменений и дополнений в часть вторую Налогового кодекса Российской Федерации и в отдельные законодательные акты Российской Федерации» от 29.05.2002 № 57-ФЗ, отменившим норму о применении максимальных ставок по платежам за пользование недрами. Ставки по платежам за пользование недрами утверждены постановлением Главы Администрации (Губернатора) области № 303 от 02.10.2002.

Также на выполнение плана по неналоговым доходам оказало влияние невыполнение плановых назначений по подгруппе доходов «Административные платежи и сборы»: при плане 35.0 млн. руб. поступило 30.5 млн. руб. (87.2%), что связано со стабилизацией спроса на реализуемую ГИБДД спецпродукцию на уровне 2001 г. и отсутствием прогнозируемого в 2002 г. роста спроса.

Таблица 36. Динамика помесечного поступления доходов областного бюджета за 2001 и 2002 гг. (тыс.руб.)

	январь	февраль	март	апрель	май	июнь	июль	август	сентябрь	октябрь	ноябрь	декабрь
2001	157294	190280	202013	255393	213295	193306	246236	338469	239298	312557	345244	251286
2002	262924	189063	299078	440428	380910	252581	543819	409013	309506	534886	437994	1441672

Анализ поступления налоговых доходов за 2002 г. по сравнению с 2001 г. свидетельствует о росте поступлений всех налоговых источников (за исключением лицензионных и регистрационных сборов). Снижение поступлений в 2002 г. по сравнению с 2001 г. платы за пользование недрами и отчислений на воспроизводство минерально-сырьевой базы связано с их отменой с 01.01.2002, в результате чего в 2002 г. поступала только недоимка по данным платежам, а также начисленные суммы по расчетам за 4 квартал 2001 г.. Поступления платы за нормативные и сверхнормативные выбросы и сбросы вредных веществ, размещение отходов снизились в отчетном году по сравнению с 2001 г. в связи с приостановкой ее уплаты в связи с решением Верховного Суда Российской Федерации от 28.03.2002 № ГКПИ 2002-178. В целом налоговые доходы возросли в 2002 г. по сравнению с 2001 г. в 1.47 раза. Из основных налоговых доходов областного бюджета наибольшими темпами возросли доходы от платы за пользование водными объектами (в 46.2 раза), земельного налога (в 3.72 раза), платы за пользование объектами животного мира и водными биологическими ресурсами (в 3.13 раза), налога на прибыль организаций (в 1.78 раза), налога на доходы физических лиц (в 1.42 раза), акцизов (в 1.21 раза).

Значительный рост поступлений в областной бюджет платы за пользование водными объектами в 46.2 раза. Кроме того, рост поступлений платы связан с увеличением норматива зачисления в областной бюджет: если в 2001 г. норматив зачисления платы за пользование водными объектами в областной бюджет составлял 30%, то в 2002 г. – 50% от контингента.

Рост поступлений земельного налога в 3.72 раза (с 14.5 млн. руб. за 2001 г. до 53.9 млн. руб. за 2002 г.) связан с индексацией в 2002 г. ставок земельного налога в 2 раза и увеличением норматива зачисления налога в областной бюджет с 20% в 2001 г. до 35% в 2002 г.

Рост поступлений платы за пользование объектами животного мира и водными биологическими ресурсами в 3.13 раза (с 0,4 млн. руб. за 2001 г. до 1.3 млн. руб. за 2002 г.) связан с изменением норматива зачисления платы в областной бюджет; если в 2001 г. норматив зачисления составлял 30%, то в 2002 г. плата зачислялась в областной бюджет в размере 100%.

Рост поступлений налога на прибыль организаций в 1.78 раза (с 466.0 млн. руб. за 2001 г. до 827.9 млн. руб. за 2002 г.) связан с установлением в 2002 г. ставки налогообложения в части, зачисляемой в областной бюджет, в размере 14.5%.

Рост поступлений налога на доходы физических лиц в 1.42 раза (с 854.8 млн. руб. за 2001 г. до 1210.7 млн. руб. за 2002 г.) связан с ростом налогооблагаемых доходов населения в 2002 г. по сравнению с 2001 г., в том числе с ростом фонда заработной платы в 1.3 раза. Также на рост поступлений налога на доходы физических лиц в областной бюджет оказало влияние установление в 2002 г. единого для всех муниципальных образований норматива зачисления налога в местные бюджеты в размере 50%.

Рост поступлений акцизов в 1.21 раза (со 152.2 млн. руб. за 2001 г. до 183.6 млн. руб. за 2002 г.) связан с индексацией ставок акцизов в отчетном году по сравнению с 2001 г. на 12%, а также ростом поступлений акцизов от слабоалкогольной продукции, вина, шампанского и коньяка (в розничной торговле в 2002 г. по сравнению с 2001 г. возросли объемы продаж вина в 1.4 раза, коньяка - в 1.8 раза, шампанского - в 1.09 раза).

Кроме того, в отчетном году значительно возросли платежи по налогу на игорный бизнес (поступило 1.8 млн. руб., что выше, чем в 2001 г. в 2.25 раза), по единому налогу на совокупный доход для субъектов малого предпринимательства (поступило 7.0 млн. руб. или на 48% больше), по единому налогу на вмененный доход для определенных видов деятельности (поступило 35.9 млн. руб. или на 41% больше), по платежам за пользование лесным фондом (поступило 13.9 млн. руб. или на 44% больше), по налогу на имущество (поступило 455.2 млн. руб. или на 18% больше).

В 2002 г. по сравнению с 2001 г. снизились на 38% поступления по лицензионным и регистрационным сборам: если в 2001 г. поступило 1.7 млн. руб., то в 2002 г. 1.0 млн. руб. Снижение поступлений связано с уменьшением количества выданных лицензий: если в 2001 г. выдано 1334 лицензии, то в 2002 г. – 497 лицензий (в 2.7 раза меньше). Снижение количества выданных лицензий связано с изменением федерального законодательства по лицензированию (Федеральный закон «О лицензировании отдельных видов деятельности» от 08.08.2001 № 128-ФЗ, постановление Правительства Российской Федерации «О лицензировании отдельных видов деятельности» от 11.02.2002 № 135), согласно которому уменьшено количество видов деятельности, подлежащих лицензированию, и осуществлена передача функций лицензирования строительной деятельности в Федеральный лицензионный центр при Госстрое России.

Задолженность по налоговым сборам

Задолженность по налоговым платежам в бюджетную систему Российской Федерации, поступающих с территории Томской области, за 2002 г. возросла на 775.9 млн. руб. и по состоянию на 01.01.2003 составила 7036.3 млн. руб., в том числе рост недоимки составил 169.9 млн. руб. (с 1177.1 млн. руб. по состоянию на 1.01.2002 до 1347.0 млн. руб. по состоянию на 01.01.2003).

Таблица 37. Динамика задолженности и недоимки по налоговым платежам в бюджетную систему на территории Томской области в 2002 г. (тыс. руб.)

Период	Задолженность по налоговым платежам в бюджетную систему, всего	в том числе:			
		Недоимка	Задолженность по пеням и штрафным санкциям	Отсроченные (рассроченные) платежи	Приостановленные к взысканию платежи
на 01.01.2001	4977640	1713399	2628281	496525	139435
на 01.01.2002	6260480	1177113	3410989	491250	1181128
на 01.02.2002	6327726	1204271	3466187	449937	1207331
на 01.03.2002	6365253	1217008	3469574	456718	1221953
на 01.04.2002	5862841	1203794	3161873	436219	1060955
на 01.05.2002	5971413	1211161	3208808	438266	1113178
на 01.06.2002	6345762	1614640	3226440	420528	1084154
на 01.07.2002	5969247	1245792	3194083	397797	1131575
на 01.08.2002	5949120	1147923	3229091	369091	1203015
на 01.09.2002	6046933	1162602	3251502	371306	1261523
на 01.10.2002	6004332	1164439	3220237	348762	1270894
на 01.11.2002	6247223	1321964	3267325	331083	1326851
на 01.12.2002	7118610	1532834	3728576	313878	1543322
на 01.01.2003	7036330	1346999	3774679	319370	1595282